



Čiekurs



ziema

INFORMATĪVS IZDEVUMS MEŽA ĪPAŠNIEKIEM 1 (33) 2012



Foto: S. Grundšneine

Jaunais gads atnesis jaunas vēsmas meža nozarē

Sākot jauno gadu, gribas novēlēt, lai viss, kas notiek, notiek uz labu! Lai jums un jūsu ģimenēm jaunais gads bagāts ar mīlestību, labiem darbiem, domām, izjūtām, darba augļiem, veselību un prieku!

Šis gads meža īpašniekiem būs darbīgs un jaunām aktualitātēm bagāts, jo no 1.janvāra ikvienu ietekmēs grozījumi Meža likumā un notikusi Valsts meža dienesta funkcionālā un strukturālā optimizācija.

GROZĪJUMI MEŽA LIKUMĀ

Būtiskākie grozījumi Meža likumā, kas skar katru meža īpašnieku – mainās apliecinājumu saņemšanas un mežu inventarizācijas kārtība.

Ciršanas apliecinājums nav nepieciešams tādu koku ciršanai, kuru celma caurmērs ir mazāks par 12 cm un koku ciršanai kopšanas cirtē jaunaudzēs līdz 20 gadu vecumam. Savukārt cērtot atsevišķus sausus un vēja gāztos kokus, meža īpašnieks reizi gadā par to paziņo Valsts meža dienestam.

Izmaiņas ir arī meža inventarizācijas procesā – turpmāk par īpašumā vai tiesiskajā valdījumā esošu mežu inventarizācija būs jāatkārto vismaz reizi 20 gados (iepriekš reizi 10 gados), bet meža inventarizācijām, kuras apstiprinātas pēc 2000. gada 17. marta, to derīguma termiņš pagarinās uz 20 gadiem.

Meža likumā mainīti nosacījumi, kādos gadījumos atļauta kailcirte un kā veicama sanitārā cirte. Tāpat likumā mainīts meža zemes un meža reprodūktīvā materiā-

la definējums. Tās ir tikai dažas izmaiņas, ko šeit minu. Iesakū katram izlasīt Meža likumu un, ja rodas jautājumi vai neskaidrības, Meža konsultāciju pakalpojumu centrs piedāvā meža īpašniekiem individuālas konsultācijas par mainīto likumdošanas normu piemērošanu meža apsaimniekošanā. Plašāku informāciju par grozījumiem Meža likumā varat izlasīt jau šajā „Čiekura” izdevumā.

IZMAIŅAS VALSTS MEŽA DIENESTA DARBA ORGANIZĀCIJAS KĀRTĪBĀ

Sakarā ar Valsts meža dienesta funkcionālo un strukturālo optimizāciju no 2012. gada 1.janvāra mainījusies darba organizācijas kārtība un virsmežniecību uzraugāmo teritoriju robežas. Apmeklētājus pieņems 29 birojos (ai, kā nevaru pierast pie šī nosaukuma!) – apmeklētāju pieņemšanas vietās, kuras atrodamas interneta vietnē www.vmd.gov.lv. Manuprāt, šobrīd valsts meža dienests meklē optimālāko variantu, kā ar esošu finansējumu veikt dienestam uzticētās funkcijas. Un gribas novēlēt veiksmi, ieviešot jauno darba kārtību dzīvē! Jau tagad redzam, ka tas nav vienkārši. Man ir skumji, ka nav vairs mežniecību, jo, manuprāt, tās bija meža dienesta mājas vislabākajā nozīmē, bet jācer, ka jaunā kārti-

ba nāks ar jaunām iespējām un ar laiku pierādīs tās efektivitāti.

INFORMĀCIJA UN PRAKTISKA PALĪDZĪBA

Neaizmirstiet, ka Valsts meža dienestā līdz 2012.gada 1. februārim jāiesniedz pārskats par savā mežā notikušajām izmaiņām. Šajā ziņā izmaiņu nav un pārskats ir jāiesniedz par darbībām, kuru veikšanai bija nepieciešams apliecinājums, par meža bojājumiem, par meža atjaunošanu, par meža ieaudzēšanu un par jaunaudžu kopšanu. Meža konsultāciju pakalpojumu centra darbinieki var palīdzēt jums sagatavot Valsts meža dienestā iesniedzamo informāciju, mūsu nodaļas atrodas visas Latvijas teritorijā, informācija www.mkpc.llkc.lv. un jūs būsiet gaidīti par jebkuru ar mežu saistītu jautājumu.

Mēs ļoti ceram, ka tuvākajā laikā sagaidīsim izmaiņas MK noteikumos, lai, izmantojot ES finansējumu, paši varam kopt jaunaudzes un par to saņemt atbalstu. Tāpēc esiet vērīgi, jo jau tuvāko mēnešu laikā sekos aktuāla informācija meža īpašniekiem. Par to arī centisimies jūs informēt semināros un apmācībās visā Latvijā. Uz tikšanos šogad!

Ar laba vēlējumiem,
Sigita Vaivade,
MKPC Ziemeļkurzemes nodaļas vadītāja

ŠAJĀ NUMURĀ:

JAUNUMI

- Izmaiņas Meža likumā
- Pieejamais ES atbalsts

2. - 3. lpp.

SAIMNIEKOJAM MEŽĀ

- Ar Grigorija Rozentāla iniciatīvu nodibinājies pirmais meža īpašnieku kooperatīvs
- Labāk mācīties no citu kļūdām

4. - 5. lpp.

AR MEŽU SIRDĪ

- Egils Priedītis – ar labsirdīgu skatījumu uz dzīvi un humora izjūtu, aizejot pensijā, nepārtrauc aktīvo darbību

6. - 7. lpp.

NOTIKUMU MOZAĪKA

- Noteikti Gada balvas „Zelta čiekurs” ieguvēji un laureāti
- Projekts „Nākotnes meži” (FUTURE-forest) noslēdzies

8. - 9. lpp.

PASAULĒ

- Lietuvā plaši izmanto ES finansējumu lauksaimniecībā neizmantoto zemju apmežošanai
- Somijā diskutē par bioenerģijas izaiicinājumiem nākotnē

10. - 11. lpp.

PRAKTISKI PADOMI

- Karēlijas bērza noslēpumi un praktiski padomi tā ieaudzēšanā

12. - 13. lpp.

NO PIEREDZES PŪRA

- Lielā pergamentsēne pret sakņu piepi
- Kadīķis var palīdzēt pret gripu

14. - 15. lpp.

PAR MEDĪBĀM

- Apskatāma bagātīga medību trofeju izstāde



Par paveikto un iecerēm

Aizvadītais gads meža nozarei aizritējis aktīvās diskusijās par meža apsaimniekošanas aspektiem un medību norisi un organizāciju. Rezultātā – grozījumi Meža likumā un apjomīgs darba plāns šim gadam.

Aizvadītajā gadā kā panākums vērtējams grozījumi ES regulā, kas pieļauj, ka ES atbalsta projekta meža kopšanas darbus varēs veikt pats saimnieks. Šajā gadā atliek tikai atbilstoši pielāgot vietējo likumdošanu, kas šo normu iedarbinātu praksē.

Novembrī Kurzemes pusē nodibinājis meža īpašnieku kooperatīvā sabiedrība „Mežsaimnieks,” kas šobrīd tāda ir vienīgā Latvijā. Tas ir pirmais solis meža īpašnieku kooperatīvo sabiedrību attīstības procesam valstī.

Šajā gadā turpināsies darbs Medību likuma grozījumu izstrādē, kur viens no lielākajiem diskusiju objektiem ir medījamo dzīvnieku nodarītie postījumi lauksaimniecībai un mežsaimniecībai.

2013. gadā noslēgsies šis Lauku attīstības programmas plānošanas periods. Tādēļ šajā gadā noteikti norisināsies nākamā plānošanas perioda (2014.–2020. gadam) mežsaimniecības atbalsta pasākumu definēšana, pamatošana.

Respektējot strauji pieaugušo interesi par meža biomasas lomu enerģijas ieguvē, meža īpašniekiem piedāvāsim informāciju un metodes biomasas resursu novērtēšanai un potenciālajai ieguvei meža īpašumā.

No šā gada MKPC birojos meža īpašniekiem īpaši pieejams atbalsts Valsts meža dienestā iesniedzamās informācijas sagatavošanā un iesniegšanā – iesniegumi, pārskati utt.

Vēlu ziemīgus klimatiskos apstākļus, kas atvieglotu meža sezonālo apsaimniekošanu! Aicinu meža īpašniekus uz aktīvu sadarbību semināros, apmācībās un praktiskajā meža apsaimniekošanā, aktuālo informāciju saņemot Čiekurā, www.mkpc.llkc.lv, kā arī, protams, individuāli MKPC birojos.

Raimonds Bērmanis,
MKPC direktors

STĀJUŠIES SPĒKĀ GROZĪJUMI MEŽA LIKUMĀ

Saeima 2011. gada 13. oktobrī galīgajā lasījumā pieņēma likumu „Grozījumi Meža likumā”, kas stājas spēkā 2012. gada 1. janvārī. Grozījumi Meža likumā izstrādāti, lai vienkāršotu valsts sniegto pakalpojumu procedūras, samazinātu administratīvo slogu un pakalpojuma izmaksas, vienlaikus paaugstinot pakalpojumu pieejamību un kvalitāti, kā arī veicinātu tādu ilgtspējīgu meža apsaimniekošanu, kas palielina oglekļa dioksīda piesaisti Latvijas saistību izpildei klimata pārmaiņu samazināšanai.

Galvenās Meža likuma grozījumu jomas ir likuma objekts, meža ilgtspējīgas apsaimniekošanas novērtēšana, apliecinājumu izsniegšana, koku ciršana, meža atjaunošana, meža zemes transformācija, meža inventarizācija, meža apsaimniekošanas plānošana, dabas aizsardzība, meža sociālā funkcija, zinātniskās izpētes mežu apsaimniekošana, kā arī virkne tehnisku grozījumu.

Meža likuma mērķis ir veicināt meža ekonomiski, ekoloģiski un sociāli ilgtspējīgu apsaimniekošanu un izmantošanu, visiem meža īpašniekiem vai tiesiskajiem valdītājiem nodrošinot vienādas tiesības un nosakot vienādas pienākumus, īpašuma tiesību neaizskaramību un saimnieciskās darbības patstāvību, kā arī reglamentēt valsts meža zemes pārvaldības un atsavināšanas nosacījumus.

Lielāka brīvība un atbildība lēmumu pieņemšanā

Grozījumi Meža likumā dod meža īpašniekam lielāku brīvību lēmumu pieņemšanā, vienlaicīgi uzliedot arī lielāku atbildību. Tāpēc ar likuma normām jāiepazīstas ļoti rūpīgi, lai pareizi pielietotu tajā noteiktās prasības. Likums „Grozījumi Meža likumā” stājas spēkā 2012. gada 1. janvārī, taču atsevišķas normas stāties spēkā pēc gada, diviem vai trijiem. Tas noteikts likuma Pārejas noteikumos.

Jāatzīmē, ka zemes īpašniekam līdz 2015. gadam jāpieņem lēmums, kā turpmāk apsaimniekot zemi, kas pašlaik Nekustamā īpašuma valsts kadastra informācijas sistēmā nav reģistrēta kā mežs, kuras platība ir lielāka par 0,5 hektāriem, un uz tās ir izveidojusies mežaudze ar koku augstumu

vismaz pieci metri, un mežaudzes šķērslaukums ir vienāds vai lielāks par mežaudzes minimālo šķērslaukumu, jo grozījumi Meža likumā nosaka, ka šādas zemes ir Meža likuma objekts. Šī likuma norma stāties spēkā 2015.gadā. Līdz tam šajās platībās kokus var cirst atbilstoši normatīvajiem aktiem par koku ciršanu ārpus meža zemes, un īpašniekam ir jāizvēlas, vai turpmāk šādu, ar kokiem aizaugušu platību, izmantos mežsaimniecībai, lauksaimniecībai vai citām vajadzībām.

Apliecinājumu izsniegšana

Ar grozījumiem Meža likumā novērsta problēma, ka Meža likumā noteikto apliecinājumu (*administratīvais akts*) izsniegšana dublējās ar citos normatīvajos aktos noteikto atļauju (*administratīvais akts*) izsniegšanu. Likumā “Grozījumi Meža likumā” atcelti nosacījumi par apliecinājumu nepieciešamību uzņēmumu (mežsaimniecību) ceļu būvei un meža reproduktīvā materiāla iegūšanai. Gadījumos, kur atļauja darbībai, piemēram, ceļa būvei, ir saņemama kā speciāls dokuments (būvatļauja), dublējošas atļaujas nav vajadzīgas. Valsts meža dienesta darbinieki šajā gadījumā piedalīsies būvatļaujas izsniegšanas saskaņošanas procesā, nevis izdos vēl vienu atļauju.

Meža likumā noteikts, ka apliecinājums nepieciešams, lai uzsāktu koku ciršanu mežā. Grozījumos precizēti gadījumi, kad apliecinājums nav nepieciešams – koku ciršanai, kuru celma caurmērs ir mazāks par 12 centimetriem, kopšanas cirtē jaunaudzēs līdz 20 gadu vecumam, sauso un vēja gāzto koku ciršanai, ja mežaudzes šķērslaukums ir lielāks par kritisko šķērslaukumu, saglabājot normatīvajos aktos par koku ciršanu un dabas aizsardzību noteiktos sausus un kritušos kokus. Taču katru gadu pirms šādu koku ciršanas uzsākšanas meža īpašnieka vai tiesiskā valdītāja **pienākums ir paziņot** par koku ciršanu Valsts meža dienestam. Koku ciršanas apliecinājums nav vajadzīgs arī robežstīgu ierīkošanai un gadījumos, ja koku ciršana nepieciešama ārkārtējās situācijās un situācijās, kad koki apdraud infrastruktūras darbību. Tomēr šajā gadījumā likumā ir iestrādāti speciāli nosacījumi par koku ciršanas uzsākšanu.

Izmaiņas koku ciršanā

Likumā precizētas ciršu veidu definīcijas, kas papildinātas ar cirtes izpildes veidu pamatnosacījumiem, kā arī precizēti koku ciršanas nosacījumi sanitārajā cirtē pēc Valsts meža dienesta sanitārā atzinuma. Jāatzīmē arī, ka likumā doti jaunu ciršu veidu skaidrojumi – ainavu cirte un atmežošanas cirte. Grozījumos Meža likumā iestrādāti nosacījumi, kas nodala sanitāro cirti no kopšanas cirtes, pamatojoties uz cirtes izpildes mērķi. Galvenā cirte definēta, pamatojoties uz mežaudzes galvenās cirtes vecumu un caurmēru.

Likumā precizēti nosacījumi koku ciršanai saistībā ar cirsma plānošanu un meža atjaunošanu. Gadījumos, kad vienā zemes vienībā esošajos mežos plānotās kailcirtes platībai piegulošajās platībās esošās mežaudzes ir atjaunotas un sasniegušas vismaz normatīvajos aktos noteikto vecumu, kailcirti var cirst, nepārsniedzot tās maksimāli atļauto platību. Iepriekšējais normatīvais regulējums noteica, ka, gada laikā nocērtot lielāku platību par vienu hektāru, koku ciršanu, līdz blakus esošā nocirstā platība ir atjaunota un sasniegusi normatīvos aktos noteikto vecumu vai koku augstumu, turpināt nevar. Tas it kā piespieda meža īpašniekam vienā gadā nocirst visu atļauto kailcirtes platību. Taču jāuzsver likumā noteiktā prasība, ka gadījumos, ja plānotajai kailcirtē piegulošajās platībās ir neatjaunotas meža platības, kurām vēl nav iestāties atjaunošanas termiņš vai jaunas atjaunotās meža platības, plānotās kailcirtes maksimāli atļauto platību veido visu šo mežaudžu platību summa.

Likumā iestrādāti papildus nosacījumi par koku ciršanas aizliegumu, ja zemes vienībā nav veikta meža inventarizācija, izņemot, ja koku ciršana nepieciešama ārkārtējās situācijās un situācijās, kad koki apdraud infrastruktūras darbību, kā arī gadījumos, kad tiek veikta sauso, bojāto un vēja gāzto koku ciršana normatīvajos aktos par koku ciršanu noteiktajā kārtībā.

Samazināti birokrātiskie slogi

Līdz šim Meža likumā iestrādātie nosacījumi par meža (Turpinājums 2. lpp.)



Valsts meža dienests no 2012. gada 1. janvāra

(Turpinājums no 1. lpp.)

inventarizāciju uzlika īpašniekiem lielu administratīvo slogu un birokrātisko procedūru apjomu, nosakot kā obligātu prasību par saviem līdzekļiem veikt atkārtotu meža inventarizāciju reizi 10 gados. Grozījumos Meža likumā noteikts, ka meža īpašnieks vai tiesiskais valdītājs savā īpašumā nodrošina pirmreizēju meža inventarizāciju, kā arī reizi 20 gados un normatīvajos aktos noteiktajos citos gadījumos veic atkārtotu meža inventarizāciju.

Ar likumu "Grozījumi Meža likumā" tiek būtiski samazināts administratīvais slogs un birokrātisko procedūru apjoms, atsakoties no meža zemes transformācijas atļaujas izsniegšanas un ieviešot jaunu, mazāk birokrātisku un loģisku sistēmu meža kā zemes lietojuma veida maiņai. Likums ievieš jaunu starptautiski atzītu terminu – atmežošana. Atmežošana ir personas darbības izraisīta meža pārveidošana citā zemes lietošanas veidā. Platību atmežo, ja tas nepieciešams būvniecībai, derīgo izkranteņu ieguvei, lauksaimniecībā izmantojamo zemju ierīkošanai un īpaši aizsargājamo biotopu atjaunošanai un ja personai ir izdots kompetentas institūcijas administratīvais akts, kas tai piešķir tiesības veikt minētās darbības. Personai jākompensē valstij ar atmežošanas izraisīto negatīvo seku novēršanu saistītos izdevumus.

Likumā iestrādāti arī nosacījumi par parku un mežaparku izveidošanu. Parku un mežaparku izveido vietējā pašvaldība pēc vienošanās ar zemes īpašnieku, izdodot saistošos noteikumus par konkrēta parka vai mežaparka izveidošanu, apsaimniekošanu un aizsardzību.

Saeima galīgajā lasījumā atbalstīja un Valsts prezidents ir izsludinājis arī ar grozījumiem Meža likumā saistītās izmaiņas Aizsargjoslu likumā; Sugu un biotopu aizsardzības likumā un Lauksaimniecības un lauku attīstības likumā. Grozījumi iepriekš minētajos likumos saistīti ar atmežošanas jautājumiem.

Lai izdodas meža apsaimniekošanas jautājumu sekmīga risināšana, lai dzīvesprieks un darboties griba!

Rita Benta,

ZM Meža departamenta
Meža apsaimniekošanas un
medību nodaļas
vadītāja vietniece,
tālr. 67027251

Valsts meža dienests

Valsts meža dienests informē, ka sakarā ar funkcionālo un strukturālo optimizāciju, no 2012. gada 1. janvāra mainīsies Valsts meža dienesta darba organizācijas kārtība un virsmežniecību uzraugāmo teritoriju robežas.

Pats galvenais, kas jāzina meža īpašniekiem un citiem, kam jārisina ar mežu saistīti jautājumi – kur atrodas Valsts meža dienesta biroji, – lai varētu saņemt apliecinājumus koku ciršanai, iesniegt pārskatus par saimniecisko darbību, saņemt mednieku apliecinājumus, iesniegt meža inventarizācijas

dokumentus un kārtot visus citus jautājumus, kas saistīti ar normatīvajos dokumentos noteikto prasību ievērošanu, kā arī jautājumus, kas skar medības, meža vides aizsardzību, meža veselības stāvokli u.c.

No 2012. gada 1. janvāra Valsts meža dienests meža īpašniekus gaidīs 29 birojos – apmeklētāju pieņemšanas vietās, kas pamatā izvietotas kādreizējo rajonu centros, kur jau ir izveidojusies cilvēku plūsma un atrodas arī citas iestādes.

Būtiski ir tas, ka jebkurā Valsts meža dienesta birojā ar iesniegu-

miem varēs vērsties jebkura juridiska vai fiziska persona, jebkurš meža īpašnieks, neatkarīgi no savas juridiskās adreses vai meža īpašuma atrašanās vietas. Būs iespējams norādīt, kurā vietā ērtāk saņemt atbildi – šajā birojā, citā birojā, ar vēstules starpniecību vai e-pastā, vai arī, izmantojot citus elektroniskos saziņas veidus.

Informācija par Valsts meža dienesta birojiem pieejama interneta vietnē www.vmd.gov.lv

Valsts meža dienesta
informācija

MEŽA ĪPAŠNIEKIEM PIEJAMAIS ES ATBALSTS

Lauku atbalsta dienests 3. kārtā turpina no meža īpašniekiem pieņemt projektu pieteikumus ES atbalstam Lauku attīstības programmas (LAP) 2007.–2013. gadam divās aktivitātēs:

Mežsaimniecības ražošanas potenciāla atjaunošana ugunsgrēku un dabas katastrofu radīto postījumu vietās.

Meža īpašniekiem, kuru mežaudzes ir iznīcinātas meža ugunsgrēku un dabas katastrofu (vējgāzes, vējlauzes, snieglieces un snieglau-

zes) ietekmē, iespējams saņemt finansālu atbalstu meža atjaunošanai. Atbalsta lielums ir atkarīgs no koku sugas, kura tiek izmantota stādīšanai – sākot no 372 līdz pat 913 latiem par hektāru.

Meža ekonomiskās vērtības uzlabošana.

Pasākuma ietvaros tiek atbalstīta jaunaudžu kopšana, mazvērtīgu mežaudžu nomaīņa, kā arī jaunu instrumentu un aprīkojuma, kas paredzēts jaunaudžu kopšanai un mazvērtīgu mežaudžu nomaīņai,

iegāde. Sagaidāms, ka tuvākajā laikā tiks mainīta šī pasākuma realizēšanas nosacījumi.

Informācija, konsultācijas un praktisku palīdzību projektu sagatavošanā un realizēšanā var saņemt LLKC Meža konsultāciju pakalpojumu centra nodaļas. Plašāka informācija un projektu dokumentācija pieejama Lauku atbalsta dienesta mājas lapā www.lad.gov.lv. Turpat varat uzdot jautājumus un izteikt priekšlikumus, kā arī ir pieejams karstais tālrunis **67095000**.

INFORMĀCIJA PAR LAP PASĀKUMOS IESNIEGTĀJIEM PROJEKTIEM

Reģionālajās lauksaimniecības pārvaldēs iesniegtais projektu skaits	Pieteiktas attiecināmās izmaksas (LVL)	Pieteiktais publiskais finansējums (LVL)	Kārtā atvēlētais publiskais finansējums (LVL)	Pieejamā publiskā finansējuma atlikums (LVL)	Pieteikts % no pieejamā publiskā finansējuma
"Meža ekonomiskās vērtības uzlabošana" 3.kārtā (04.01.2010.- līdz ir iztērēts kārtā pieejamais finansējums)					
656	2 560 632	1 282 094	8 000 000	6 718 906	16
"Mežsaimniecības ražošanas potenciāla atjaunošana un preventīvu pasākumu ieviešana" aktivitātē "Mežsaimniecības ražošanas potenciāla atjaunošana ugunsgrēku un dabas katastrofu radīto postījumu vietās" (L226.1) 3.kārtā (07.10.2010.- līdz ir iztērēts kārtā pieejamais finansējums)					
147	360 631		1 000 000	639 369	36

Informācija par iesniegtajiem projektiem līdz 2012. gada 16. janvārim no www.lad.gov.lv

JAUTĀJUMI UN ATBILDES

Sakiet, cik reizes es varu realizēt jaunaudžu kopšanu projektā „Meža ekonomiskās vērtības uzlabošana” un līdz kuram gadam?

Šajā plānošanas periodā (2007. – 2013.) vairāk nevar paspēt realizēt divus projektus vienā platībā šī pasākuma ietvaros, jo, ja koku augstums ir no 2 līdz 6 metriem, atkārtotas aktivitātes pasākuma ietvaros drīkst realizēt tikai pēc 3 gadiem.

Pēc cik ilga laika no vajadzīgo dokumentu iesniegšanas iespējams saņemt Eiropas atbalsta naudu mežsaimniekiem jaunaudžu kopšanai?

Pēc projekta iesniegšanas LAD to izvērtē triju mēnešu laikā. Kad saņemts lēmums par to, ka projekts ir atbalstāms, pretendents to īsteno. Pēc projekta realizācijas pretendents iesniedz LAD maksājuma pieprasījumu. Maksājumu LAD veic 60 darba dienu laikā.

Vai programmas „Meža ekonomiskās vērtības uzlabošana” ietvaros var iegādāties traktorū jaunaudžu kopšanai un saņemt atbalsta maksājumu?

Šī pasākuma ietvaros iespējams iegādāties instrumentus un aprīkojumu, bet ne tehniku. Traktors nav nopērkams ar ES līdzfinansējumu. Tāpat ir iespējams saņemt 50% atbalsta maksājumus no veiktajiem darbiem.

LAD informācija





Foto: no G. Rozentāla arhīva

Nodibinājies pirmais meža īpašnieku kooperatīvs

Par meža īpašnieku kooperāciju pēdējā laikā ir runāts vairakkārt. Viedokļu apmaiņā cilvēki parasti atzīst, ka tā ir laba lieta, kam ir liela nākotne, bet parasti ar runām arī viss aprobežojas. Tādēļ jo lielāks prieks, ka beidzot pirmais meža īpašnieku kooperatīvs Latvijā ir nodibinājies. Aizvadītā gada novembrī Kurzēmē 15 meža īpašnieki no Dundagas, Saldus, Brocēniem, Kuldīgas, Aizputes, Pāvilostas, Alsungas un Ventspils parakstīja dibināšanas līgumu.

Kooperācijas idejas sākums

„Kāds bija sākums?” jautāja kooperācijas idejas virzītājam, Alsungas novada domes priekšsēdētājam Grigorijam Rozentālam – cilvēkam, bez kura enerģijas un optimisma droši vien kooperatīvs „Mežsaimnieks” nebūtu tapis.

Grigorijs stāsta, ka pirmo pieredzi saskarsmē ar mežu viņš guvis jau agrā bērnībā, vasaras pavadīdams dzimtas mājās Alsungā, meža vidū. Lai arī vēlāk ceļš aizvedis citā virzienā – Grigorijs ieguvis ekonomista izglītību, šajā jomā vairākus gadus studēdams ārzemēs, bet no meža tā pa istam aiziet nav izdevies. Pēc studiju beigšanas 1995.gadā viņš sācis strādāt Valsts meža dienestā, vēlāk AS „Latvijas valsts meži” (LVM) un AS „Baltic Pulp” celulozes rūpnīcas projekta grupā, sadarbojoties ar dažādiem meža konsultantiem. Grigorijs Rozentāls piedalījies arī A/S „LVM” koncepcijas izveidē, iz-

strādājot ekonomikas sadaļu.

1995.gadā viņš atguvis savā īpašumā dzimtas mājas un arī meža platības. Sākot brīvajos brīžos nodarboties ar meža apsaimniekošanu, Grigorijs saskāries ar visām pazīstamām meža īpašnieka problēmām – gan ar zināšanu trūkumu, gan secinājumu, ka šī nodarbe prasa daudz laika, kā arī ar to, ka meža īpašniekam itin bieži nākas mācīties no savām kļūdām. Vienlaikus, strādājot celulozes projekta grupā kopā ar skandināvu partneriem, bijusi iespēja diezgan labi iepazīt šo valsti pieredzi privāto mežu apsaimniekošanā. Radusies vēlme līdzīgus principus ieviest arī Latvijā, jo būt par meža īpašnieku Skandināvijā ir daudz vieglāk un izdevīgāk.

Papildus ierosmi kooperatīva veidošanai deva iesaistīšanās Valsts lauku tīkla pasākuma „Meža īpašnieku interešu grupas un kooperācijas iespējas” darba grupā un meža īpašnieku kooperācijas finanšu

Decembrī Alsungā notika kooperatīva „Mežsaimnieks” dibināšanas sapulce, kurā apstiprināja statūtus un ievēlēja uzņēmuma valdi

dzīvotspējas analīzes veikšana, kā arī piedalīšanās semināros un diskusijās ar citiem meža īpašniekiem.

Kooperatīva darbības pamatprincipi

Pašlaik kooperatīva „Mežsaimnieks” dalībnieku kopējā mežu platība ir gandrīz 2000 ha. Pamatā tie ir 20 – 30 ha lieli meža īpašumi. Iestājoties kooperatīvā, dalībnieks maksā iestāšanās naudu – 45 Ls neatkarīgi no īpašuma lieluma. Vienlaicīgi tiek izpirktas arī pajas, kuru vērtību nosaka sekojoši – 4 Ls par mežu, kur ir atļauta galvenā cirte un 1 Ls par mežu, kurā nav atļauta galvenā cirte (ir saimnieciskās darbības ierobežojumi). Ja dalībnieks kaut kādu iemeslu dēļ vēlāk vēlas no kooperatīva izstāties, pajas viņam tiek izmaksātas atpakaļ.

Kooperatīva darbība tiek plānota divos galvenajos virzienos, tie ir – meža apsaimniekošana un kokmateriālu realizācija. Darbu izpilde tiks balstīta uz ilgtermiņa sadarbības pamata ar darbu veicējiem, kurus kooperatīvs pakāpeniski centīsies nodrošināt ar darbu visa gada garumā, lai tie būtu ieinteresēti strādāt kvalitatīvi. Vēl grūti sīkumos paredzēt, kā tieši viss notiks. Sākot praktiski darboties, dzīve daudz ko pateiks priekšā. Dažiem mežu

apsaimniekošanas darbiem iespējams piesaistīt arī ES strukturfondus līdzekļus.

Galvenā dalībnieku peļņa veidosies no kokmateriālu pārdošanas. Gada sākumā apzinot visu kooperatīva mežos cērtamo apjomu, iespējams sēgt līgumus tiešā veidā ar pārstrādes uzņēmumiem. Arī lielajām firmām, kas iepērk kokmateriālus pie ceļa, ir šādi līgumi. Privātajam kokmateriālu pārdevējam maksā zemāku cenu, jo vēlas pelnīt arī kā starpnieki. Ja starpnieka funkcijas starp meža īpašniekiem un pārstrādes uzņēmumu pilnās kooperatīvs, peļņu sadalīs paši kooperatīva dalībnieki.

Uz jautājumu, vai ir kādi ierobežojumi, lai pievienotos kooperatīvam – meža platība, audžu vecumstruktūra u.tml., Grigorijs paskaidro, ka vienīgais ierobežojums varētu būt mežu kopplatības lielums. Ja īpašums ļoti neliels, meža īpašnieks parasti nav ekonomiski ieinteresēts tā apsaimniekošanā, jo no šāda īpašuma peļņa ir visai neregulāra. Šobrīd ir nolēmts, ka minimālā platība dalībai kooperatīvā ir 7 ha, bet tā var arī mainīties. Audžu vecumstruktūra nav būtiska, vienīgi dalībniekam jāapzinās, ka dividendes no saimnieciskās darbības viņš saņems tikai tajos gados, kad būs caur kooperatīvu pārdevis kokmateriālus.

(Turpinājums 5. lpp.)



(Turpinājums no 4. lpp.)

Saņemto dividenžu apjoms būs tieši proporcionāls pārdo to mežmateriālu apjomam.

Tajā pašā laikā dalībnieks var arī pats veikt jebkāda veida saimniecisko darbību savā mežā, tai skaitā cirsmu vai kokmateriālu pārdošanu, tā sakot, „uz savu roku”, neizmantojot kooperatīva pakalpojumus, ja viņam tā šķiet izdevīgāk. Tā ir viņa paša izvēle.

Vai nebaida iepriekšējās neveiksmes?

Uz jautājumu, vai viņu nebaida iepriekšējais neveiksmīgais meža īpašnieku kooperācijas mēģinājums deviņdesmitajos gados, tautā saukts tā dibinātāja vārdā par „Zaķa kantori”, Grigorijš atbild noliedzoši. Kooperatīva saimnieciskā darbība ir tāds pats bizness kā jebkurš cits, tas var būt veiksmīgs un var būt arī neveiksmīgs, kā tas notika Zaķa kunga gadījumā. Gadu gaitā ir bankrotējušas



Grigorijš Rozentāls

daudzas firmas, tai skaitā arī daži kooperatīvi, tas, diemžēl, ir normāls process. „Mežsaimnieks” centīsies neatkārtot arī

„priekšteča” kļūdas, jo nav noslēpums, ka viens no klupšanas akmeņiem tur bija nesamērīgi liels pārvaldes aparāts ar visai

labām algām. Par visu aktuālo jaunizveidotā kooperatīva darbībā iespējams izlasīt arī mājas lapā www.mezsaimnieks.lv.

Pašlaik tas ir tikai sākums. Varbūt nav nopietni būvēt tālas nākotnes sapņu vizijas, bet bez nākotnes plāniem nav arī izaugsmes perspektīvas. Skandināvu kooperatīvi lielu daļu peļņas gūst, iepērkot un izstrādājot cirsmas citos mežos un arī citās valstīs, piemēram, Latvijā. Nezinu, vai kādreiz pienāks laiks, kad latviešu kooperatīvi labākas peļņas nolūkos izstrādās cirsmas Somijā, bet ar laiku uzbūvēt pašiem savu kokmateriālu pārstrādes uzņēmumu nav nekas nereāls. Arī kooperatīva mežu sertifikācija PEFC sistēmā pieder pie tālākas nākotnes mērķiem. Atliek vienīgi no visas sirds novēlēt, lai viņiem veicas!

Foto: no G. Rozentāla arhīva

Alda Velvere,
MKPC Dienvidkurzemes
nodaļas
mežsaimniecības
konsultante

Ja ir aitas, būs cirpēji

Aizvien biežāk meža īpašnieki pēc tam, kad ir pārdota cirsmā, ver biroja durvis un saka: „Esmu aprāpīts”. Tāpēc vēlos dalīties savā pieredzē, ko darīt, lai no šādas situācijas izvairītos.

Meža īpašniece vērsās meža konsultāciju pakalpojumu centra Ziemeļkurzemes nodaļā un vēlējās uzzināt, kādas ES finanses var piesaistīt viņas īpašumam. Vēru vaļā meža valsts reģistru un sākām sarunu par to, kā un ko var darīt viņas meža īpašumā. Kad nonācām pie 3.nogabala, īpašniece saka – es to šogad jau pārdevu. Kad pajautāju, ja nav noslēpums, par kādu cenu. Tas, ko izdzirdēju, mani šokēja. Cirsmā bija pārdota par nesamērīgi zemu cenu. Mežam bija šī gada taksācija, tāpēc nebija pamata datus apšaubīt. Kad īpašniecei jautāju, kāpēc pirms pārdošanas nav nākusi un lūgusi cirsmu novērtēt, īpašniece atbildēja, ka uzticējusies spožajai reklāmai vietējā avīzītē, un pēc zvana uz norādīto tālruni radies priekšstats, ka puīši uzticami. Kad es nosaucu divas ar pus reizes lielāku cenu par cirsmu

(3 tūkstošu vietā 7,5 tūkstoši latu), ko īpašniece varēja saņemt, domas par uzticamību reklāmas puīšiem izgaisa kā ziepju burbulis.

Ja jūs esat izlēmuši pārdot cirsmu no sava īpašuma, vispirms tā ir jānovērtē. Nav vienādas cenas par vienu ha meža, katra cirsmā ir atšķirīga gan pēc koku augstuma, koku caurmēra, koku sugām, cirsmas atrašanās vietas utt. Iesaku neuzticēties avīzes sludinājumiem, jo visbiežāk tās ir pārdomātas lamatas tiem, kas meža jautājumus nerisina katru dienu. Šeit domāju tieši tās reklāmas, kas piedāvā pirkt mežus un cirsmas. Reklāmā jums tiek piedāvāta augsta un ātra samaksa, utt. Vēl jo vairāk – nedodiet ģenerālpilnvaru cil-



Zīmējums: Vīneta Ķīne

vēkiem, kurus pēc sludinājuma pirmo reizi satiekat! Ja firma jums piedāvā cirsmu novērtēt un parāda jums vērtējumu, lūdzu, sazinieties ar cirsmas vērtētājiem un pārliecinieties, vai jūsu rīcībā esošais vērtējums sakrīt ar to, kādu jums nosauc vērtētāji. Vislabāk, ja vērtētājs ir neatkarīgs, kas nav no pircēja firmas un nepārstāv viņa intereses. Ja cirsmā vēl nav pārdota, varam jums palīdzēt to novērtēt, bet tiklīdz

ligums ar firmu ir parakstīts un darījums noslēgts, vērst ko par labu ir grūtāk. Un, ja mežs nocirsts, nauda saņemta, to izdarīt ir gandrīz neiespējami, un sasmelt izlieto ūdeni nereāli. Cienijamie meža īpašnieki, esiet GUDRI! Būsim priecīgi jums palīdzēt un novērtēt cirsmas un īpašumus **pirms** pārdošanas!

Sigita Vaivade,
MKPC Ziemeļkurzemes
nodaļas vadītāja



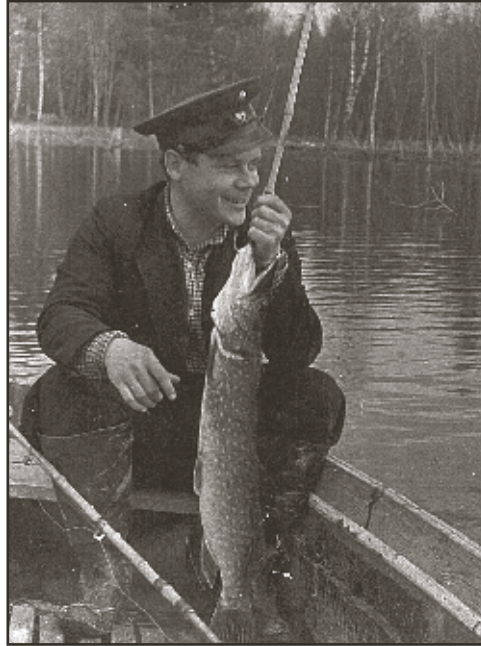
Lašupes ozolos iešalktais mūžs

Dažādi ir ceļi, pa kuriem cilvēks nonāk līdz darbam mežā. Citu uz turieni aizvilinājušas agrās jaunības romantiskās ilūzijas un mīlestība pret dabu, cits visu apsvēris un analizējis ar vēsu prātu, bet vēl dažam dzīvē tā vienkārši sanācis. Taču ir cilvēki un ir veselas dzimtas, kuriem šis ceļš ir it kā jau zvaigznēs nolikts, paaudžu paaudzēs iezīmēts. Viens no šādiem cilvēkiem ir Egils Priedītis, bijušais Saldus MRS, vēlāk – Saldus virsmežniecības Lašupes mežniecības mežzinis, ilggadējs Saldus MRS galvenais mežzinis.

Mežkopju dzimtas turpinājums

„Tādu pārdomu, ko mācīties, ko dzīvē darīt, nebija ne man, ne brālim”, atceras Egils. „Bija pilnīgi skaidrs, ka mācīšos Aizupes meža tehnikumā un strādāšu mežā”. Gan tēvs, gan divi viņa brāļi bija mežkopji. Vecaistēvs bija bijis muižas mežsargs. Arī visi trīs Egila dēli strādā mežu sistēmā, un visi trīs brāļa bērni ir ieguvuši mežsaimniecisko izglītību. Mežinieku tradīciju turpina arī Egila mazdēls Gints, kurš pašlaik studē LLU Meža fakultātes doktorantūrā.

Taču bagātās un sazarotās dzimtas liktenis nav bijis viegls. Vecotēvu, muižas mežsargu, nošāva nemiernieki 1919.gadā, jo kādam nebija patīcis, ka viņš muižas mežus sargājis kā pats savus. Vecmāte palikusi viena ar četriem maziem bērniem. Vajadzējis lielu dzīves gudrību un sīkstumu, lai izturētu, bērnus izaudzinātu, izskolotu un izvadītu dzīvē. Vecāsmātes sīkstums noderējis arī krietni vēlāk. 1941.gadā, kad Egila tēvu Eduardu kopā ar ģimeni Staļina režīms izsūtīja uz Sibīriju, vecāmate devās dēla ģimenei līdz, kaut arī viņas vārda izsūtāmo sarakstos nebija. Egils secina, ka tieši vecāsmātes dzīves pieredze bija tā, kas ļāva tuviniekiem izdzīvot. No tēva mantotais ādas *prakītis* tika iemainīts pret medību *berdanku*, vēlāk no kalmīkiem nopirkuši arī pistoli, kas arī izmantota medībās. Vecāmate bija tā, kas mācīja zēniem ķert zivis, medīt taigā rubeņus. Toreiz tas nebija nekāds vaļasprieks, bet gan smags darbs. Vecāmaitei nebija iespēju zēnus pašēlot, pasaudzēt, jo šādi iegūtā pārtika bija nepieciešama ģimenes izdzīvošanai. Viņa bija arī tā, kas zēnus mudināja mācīties, jo uzskatīja, ka dzīvē noderēs



E. Priedītis ar noķerto līdaku Veikēnieku ezerā

arī Sibīrijā iegūtā izglītība.

Tā arī notika. Kad 1946. gadā sešpadsmitgadīgais Egils kopā ar jaunāko brāli slepus atmuka atpakaļ uz Latviju, viņam atlika pabeigt vairs tikai divas klases, un 1947. gadā viņš uzsāka mācības Aizupē. Ceļš uz Latviju vien jau būtu vesela stāsta vērts. Aizbraukšana nebija likumīga, nācās slapstīties no varas iestādēm. Nau-du, kuru vecāmate bija sadabūjusi, pārdodama izaudzēto teļu, zēniem pa ceļam nozaga. Latvijā viņi atgriezās paslepus ar sanitārā krusta vilcienu bez graša kabatā. Nebija zināma arī radnieces, savā laikā pazīstamās operdziedātājas Alidas Vānes, adrese, pie kuras zēni bija paredzējuši apmesties, jo arī viņa pati slēpās.

Tehnikums un darba gaitu sākums Lašupē

Meža tehnikumu Egils beidza 1950.gadā kā apaļš teicamnieks. Tehnikuma gadi palikuši patīkamā atmiņā. Ar labiem vārdiem tiek pieminēti gan



Foto: A. Vēlveris

E. Priedītis pie paša stādītajiem bērziem viņa apsaimniekotajā īpašumā "Dabes"

kurša biedri, ar kuriem draudzīgas attiecības turpinājušas visa atlikušā mūža garumā, gan arī pasniedzēji. Tieši tehnikuma vadība puisi brīdināja, kad 1949.gadā nāca jauns izsūtīšanas vilnis un tika meklēti arī visi tie, kuri no izsūtījuma elles bija izmukuši. Šajās liktenīgajās dienās daudzi nenakšņoja mājās, atrada draugus, paziņas, pie kuriem padzīvot, un tā izdevās no promsūtīšanas izvairīties.

Pēc tehnikuma beigšanas Egils sāka strādāt Lambarthes mežniecībā par mežziņa Saksona vietnieku. Kad 1953.gadā viņš atgriezās no armijas, Saksons jau bija meža ministrs, bet centīgais, apsviedīgais vietnieks viņam bija labā atmiņā. Egilam tika piedāvāta iespēja izvēlēties jebkuru brīvu mežziņa vietu Latvijā. Vienīgi uz Rucavu ieteica neiet, jo „tās trakās jūrmalnieces” jauno zēnu „samaitāšot”. Tā nu Egils izvēlējās Lašupi, jo, spriežot pēc nosaukuma, tajā upē būtu vajadzējis būt lašiem, Sibīrijā iegūtā kaislība uz makšķerē-

šanu joprojām bija dzīva. Lai kā nu ar tiem Lašupes lašiem, bet pati šī vieta kļuva Priedīša kungam liktenīga, un ar to ir saistīts praktiski viss viņa darba mūžs. Lašupes mežniecības dižajos ozolos iešalkuši daudzi viņa mūža gadi.

Sākums nebija viegls. Teritorija liela, ceļu un sakaru nebija, gandrīz neiespējami kādu no 18 mežsargiem un 4 virsmežsargiem vajadzīgajā brīdī dabūt rokā. Mežzinis savās ikdienas gaitās devies jāšus uz zirga, bet algas strādniekiem braukuši izmaksāt ar kāpurķēžu traktoru. Bijuši gadījumi, kad, lai varētu no cirsmas izvest materiālus, uz ceļa nācies klāt dēļus. Lai situāciju kaut cik uzlabotu, Egils panācis, ka visiem 22 viņa darbiniekiem ievēl vienāda telefona līnijas. Šo sakaru īpatnība bijusi tā, ka sarunas dzirdējuši visi abonenti vienlaicīgi un nekādu konfidencialitāti nodrošināt nav bijis iespējams. „Vismaz mežsargu sievietēm nebija garlaicīgi, bija, ko pārrunāt – kurš mežsargs saņēmis rājienu, kurš ko nav izdarījis...” Tajā laikā tika uzbūvēta arī lielā „satiksmes maģistrāle” Airītes – Dūrupe, bez kuras šodien dzīve liekas neiespējama.

(Turpinājums 7. lpp.)



(Turpinājums no 6. lpp.)

Sabiedrīks, dažādās jomās aktīvs cilvēks

Mežziņa darbība neaprobežojās tikai ar saimnieciskām lietām. Būdams sabiedrīks, dažādās jomās aktīvs cilvēks, viņš panāca, ka Lašupē tika uzbūvēts sporta laukums, šautuve. Daudzus gadus šeit notika ne tikai mežniecības sporta pasākumi, bet arī toreizējā Saldus MRS sporta svētki. Tā kā tolaik tur bija daudz jaunu cilvēku, uzplauka pašdarbība. To veicināja arī fakts, ka mežzinis pats visur piedalījās. Laikabiedri vēl tagad ar sajūsmu atceras dramatiskā kolektīva uzvesto A. Griguļa lugu „Karavīra šinēlis”, kurā arī Egils spēlēja vienu no vadošajām lomām. Lašupnieki pat esot speciāli braukuši uz Rīgu, lai noskatītos šo izrādi profesionālā teātrī un smeltos pieredzi. Arī Lašupes Jaungada balles, vasaras zaļumballes vēl šodien tiek pieminētas ar nostalgiju, jo – „Tā nekad vairs nebūs...”

Egila Priediša vadībā Saldus rajonā tika ierīkota arī pirmā lielā stādaudzētava. Par to ir atsevišķs stāsts. Stādaudzētavas projektu Egils izstrādāja pie profesora (toreiz – docenta) Mangaļa kā kursa darbu, kad neklātienē mācījās mežsaimniecības fakultātē. Par praktisku projekta realizēšanu tobrīd viņš nav domājis. Tā laika Saldus MRS galvenais mežzinis Jordāns 1960.gadā tomēr mudināja stādaudzētavu arī ierīkot. Tika izveidotas lokveida siltumnīcas, pēta dažādu mēslojumu ietekme uz stādmateriālu. Pamatā tika audzēti egļu stādi, nelielos daudzumos arī lapegle. Bija mēģinājumi audzēt arī dažādas retākas sugas, stādaudzētavas darbinieki brauca uz Kazdangas parku, meklēt stādāmo materiālu. Savā laikā Lašupes kokaudzētavā notika arī Vissavienības mēroga seminārs par stādu audzēšanu, kurā Egilam bijis jālasa referāts.

Mežziņa labās organizatora spējas un enerģija nevarēja palikt nepamanīta, to ilgstoši nespēja kavēt pat „nepareizā” pagātne. 1976.gadā Egils Priedītis kļuva par Saldus MRS



Foto: no E.Priediša arhīva

Aizupes meža tehnikuma 3.izlaidums 1950.gada 19.septembrī

galveno mežzinu, un šajā amatā nostrādāja līdz 1990.gadam, līdz mežu sistēmas reorganizācijai. Atceroties Mežsaimniecības daļā kopā pavadītos gadus, toreizējais meža kultūru inženieris, vēlākais Saldus VM mežsaimniecības daļas vadītājs Ēvalds Vizulis savu tā laika priekšnieku raksturo kā ļoti mierīgu, līdzsvarotu cilvēku, bezgalīgu optimistu. Lielā uzņēmumā ne vienmēr viss gājis gludi, mežsaimniecība tolaik nereti bijusi pabērna lomā, par kuru atcerējās, kad kaut kas nebija kārtībā, bet ikdienā tās vajadzības ne vienmēr tikušas ņemtas vērā. Ja arī gadījies no direktora saņemt aizrādījumus, Egils nekad negācijas nav tālāk izgāzis pār padotajiem. Kabinētā pie kolēģiem vienmēr atgriezies smaidīgs, ar domu, ka gan jau viss būs labi, negatīvo prātis paturēt sevī.

Kad 1990.gadā mežsaimniecība tika atdalīta no mežiztrādes, Egils atgriezās Lašupē, atkal kā mežzinis. Darba pienākumi tolaik bija ļoti līdzīgi kā 1952.gadā, starpība tikai tā, ka tagad bija izveidots labs ceļu tīkls, arī mežniecības platība bija mazāka. Pamazām ieviesās mobilie sakari. Tiesa, arī darbinieku jaunajā kolektīvā bija

krietni mazāk. Tie pamatā bija gados jauni cilvēki, un pieredzējušā mežziņa paspārnē viņi jutās kā viena ģimene. Egils viņus ne tikai ievirzījis praktiskajās mežsaimnieciskajās zināšanās, bet arī sadzīvē rūpējies par viņiem kā par savējiem. Bijusī Egila vietniece Lidija Bredovska uzsver arī mežziņa gaišo humora izjūtu, labsirdīgo skatījumu uz dzīvi. No viņa nekad nav dzirdētas žēlabas, čikstēšana par dzīves netaisnībām, par nepatīkamām lietām viņš prātis vienmēr runāt ar humoru. No Egila vienmēr starojusi arī tāda vārds neaprauktā dzentlmenisma aura, ko nevar iemācīties nevienā skolā un smalkos priekšrakstos par etiķeti. Tā cilvēkā vai nu ir vai nav.

Aizgājis pensijā, nepārtrauc aktīvo darbošanos

Par mežzinu Egils Priedītis nostrādāja līdz 2000.gadam, līdz kārtējai VMD reorganizācijai, kad Lašupes mežniecība tika likvidēta. Aizgājis pensijā 70 gadu vecumā, aktīvo darbošanos sirmmais mežkungs nepārtrauca arī tad. Liktenis viņu saveda kopā ar ārzemēs dzīvojošo latvieti Rūša kungu,

kuram Saldus pusē pieder liels, no senčiem mantots īpašums, un Egils kļuva par šī īpašuma apsaimniekotāju. Pēdējo 8 gadu laikā, veiksmīgi piesaistīdams ES finansējumu, viņš šajā īpašumā ir apmērojis 60 ha bijušās lauksaimniecības zemes, tādā veidā sākotnējo 20 ha lielo meža platību palielinot līdz 80 ha. Pašlaik Meža konsultāciju centrs ir noslēdzis līgumu par to, ka šī saimniecība tiek izmantota kā pastāvīgs demonstrējumu objekts. Ja kāds no meža īpašniekiem vēlas smelties pieredzi lauksaimniecības zemju apmērošanā, tad šajā saimniecībā patiešām ir ko redzēt. Dažādos gados stādītie bērzi visi ir simtprocentīgi ieauguši, un aug patiešām labi!

Par Egilu Priedīti varētu vēl stāstīt un stāstīt. Paziņas, uzziņājuši, ka gatavoju šo materiālu, zvana, atgādinot, lai neaizmirstu pastāstīt vēl šo vai to. Diemžēl uz papīra nevar izlikt visu cilvēka dzīvi, ne viņa gaišo smaidu, ne dziļo cilvēciskumu.. Bet tie, kas Egilu pazīst, un tādu visā republikā nav mazums, jau to zina tāpat.

Alda Velvere,

MKPC Dienvidkurzemes
nodaļas
mežsaimniecības konsultante



Noslēdzies projekts „Nākotnes meži” (FUTUREforest)

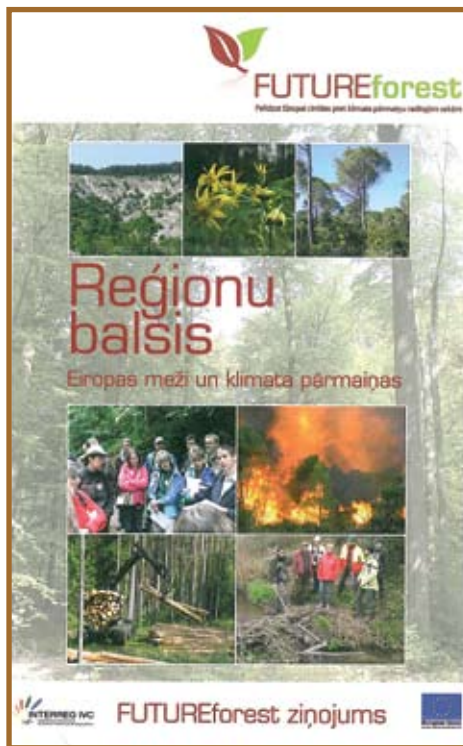
Eiropas Savienības INTERREG IVC projekta „Nākotnes meži” mērķis bija veicināt pieredzes apmaiņu, informācijas izplatīšanu un jaunu pieeju izveidi meža apsaimniekošanā un klimata pārmaiņu potenciālās negatīvās ietekmes uz mežiem mazināšanā.

Projektā „Nākotnes meži” (FUTUREforest) Latvijas partnervalstis (valstu reģioni) bija Lielbritānija (Velsa), Vācija (Brandenburga), Francija (Overņa), Spānija (Katalonija), Bulgārija un Slovākija. Tās sadarbojās, lai atrastu veidus, kā Eiropas meži varētu vislabāk piemēroties klimata pārmaiņām, izmantojot inovatīvus, dabai draudzīgus risinājumus, kas sniegtu ieguldījumu CO2 piesaistē un mazinātu plūdu, sausuma,

ugunsgrēku, augšnes erozijas un citus klimata pārmaiņu izraisītos riskus.

Projekta līderpartneris bija Brandenburgas Lauku attīstības ministrija (Vācija). Latviju projektā pārstāvēja Zemkopības ministrija, veiksmīgi sadarbojoties ar meža ekspertiem no LVMI „Silava”.

Projekta realizācijas laikā tapa arī sešu raidījumu cikls Latvijas TV. Raidījumus var noskatīties Zemkopības ministrijas (ZM) mājas lapā



www.zm.gov.lv sadaļā Meža nozare – Starptautiskie projekti – Projekts FUTUREforest.

2011.gada septembrī Eiropas Parlamentā notika INTERREG IVC projekta „Nākotnes meži” (FUTUREforest) konference, kurā tika prezentēts projekta noslēguma ziņojums, kurš tapis trīs gadu laikā, projekta partneriem daloties praktiskajā pieredzē un zinātnes atziņās par klimata izmaiņu ietekmi uz mežsaimniecību Eiropā.

Projekta noslēguma ziņojums „Reģionu balsis” un labās prakses vadlīnijas izdota arī latviešu valodā. Ar ziņojumā paustajām atziņām var iepazīties ZM mājas lapā www.zm.gov.lv sadaļā Meža nozare – Starptautiskie projekti – Projekts FUTUREforest, kā arī tās var saņemt tieši Zemkopības ministrijā, iepriekš piezvanot pa tālruni 67027553.

Māra Mikule,

ZM Meža departaments
Meža nozares stratēģijas
un atbalsta nodaļa

Noteikti Meža nozares Gada balvas „ZELTA ČIEKURS” ieguvēji un laureāti

Meža dienu komiteja ir noteikusi Meža nozares Gada balvas „Zelta čiekurs” 2011. gada laureātus un ieguvējus nominācijās

„Par mūža ieguldījumu”,
„Par inovatīvu uzņēmējdarbību”,
„Par ilgtspējīgu saimniekošanu” un
„Par ieguldījumu sabiedrības izglītošanā”.

Balva „Zelta čiekurs” ir ikgadēja meža nozares augstākā atzinība par nozīmīgiem sasniegumiem un ieguldījumu nozares labā.



Balvu „Zelta čiekurs” nominācijā „Par mūža ieguldījumu”, kas tiek piešķirta par nozīmīgu darbu nozares attīstībā, saņems pedagogs **Viesturs Bahs**, kurš savu darba mūžu

veltījis zinošu meža izstrādes un kopšanas mašīnu vadītāju – operatoru sagatavošanai; mežsaimnieks **Uldis Georgs Gavrilovs**, kurš devis būtisku ieguldījumu ilgtspējīgas meža

apsaimniekošanas principu attīstībā Latvijā; mežsaimnieks **Arnīs Gertners**, kurš izveidojis un pilnveidojis meža ugunsdrošības sistēmu Latvijas mežos un devis nozīmīgu ieguldījumu Latvijas mežu vērtības saglabāšanā, mežsaimnieks **Lucijans Vuguls** praksē iedzīvinājis ilgtspējīgas mežsaimniecības pieeju un nesavtīgi dalījies savās zināšanās ar jaunajiem mežkopjiem, Dr. habil. silv. **Pēteris Zālītis**, Latvijas Valsts mežzinātnes institūta „Silava” vadošais pētnieks, Latvijā un ārvalstīs atzīts zinātnieks, visu mūžu veltījis meža ražības paaugstināšanas pētījumiem.

Nominācijā „Par inovatīvu uzņēmējdarbību” izviršīti – SIA „Krauzers”, SIA „Ošukalns” un SIA „Valmieras Mēbeles”. Nominācijā „Par ieguldījumu sabiedrības izglītošanā” izviršīti – meža īpašnieks Aivars Bergmanis, Meža konsultāciju pakalpojumu centra Madonas – Cēsu nodaļas vadītāja Mairita Bondare un AS „Latvijas Finieris” Personāla attīstības dienesta direktore Anda Būmane. Nominācijā

„Par ilgtspējīgu saimniekošanu” izviršīti – meža īpašnieki Guntis Ezis, Jānis Kēbbe un Raimonds Mežaks. Gada balvas ieguvēji šajās nominācijās tiks nosaukti apbalvošanas ceremonijas laikā.

Meža nozares Gada balvu „Zelta čiekurs” pasniegs jau astoto gadu. Tā pasniegšanas ceremonija notiks 2012. gada 3. februārī.

Meža dienu komiteju vada zemkopības ministre Laimdota Straujuma, komitejas locekļi – izglītības un zinātnes ministrs Roberts Ķīlis, vides un reģionālās attīstības ministrs Edmunds Sprūdžs, publicists Aivars Berkis, Latvijas Meža īpašnieku biedrības prezidents Inesis Boķis, Latvijas Kokrūpniecības federācijas prezidents Juris Biķis, Latvijas Pašvaldību savienības priekšsēdētājs Andris Jaunsleinis un LLU Meža fakultātes emeritētais profesors Zigurds Saliņš.

Māra Mikule,

ZM Meža departaments
Meža nozares stratēģijas
un atbalsta nodaļa



Pieredzes apmaiņas brauciens



Meža konsultāciju pakalpojumu centrs Centrālā Baltijas jūras reģiona pārrobežu sadarbības programmas projekta „Koksnes enerģija un ekoloģiski tīras tehnoloģijas” ietvaros 2011.gada septembrī organizēja divu dienu pieredzes apmaiņas braucienu uz Valkas un Valmieras reģioniem. Tajā piedalījās 30 dalībnieki no Igaunijas, Zviedrijas un Latvijas – galvenokārt mežu īpašnieki, apsaimniekotāji, siltumražotāji un valsts sektora pārstāvji.

Pieredzes brauciena mērķis – iepazīstināt projekta partnera valstu Zviedrijas un Igaunijas meža īpašniekus un meža darbiniekus ar Ziemeļvidzemes pieredzi atjaunojamo koksnes energoresursu ražošanā un izmantošanā centrālā apkures sistēmās.

Pirmajā dienā dalībnieki iepazīnās ar situāciju Latvijas meža sektorā, koksnes enerģijas sektora noteikumiem un likumdošanu.

Dalībnieki apmeklēja zemnieku saimniecību „Dārznieki” un iepazīnās ar īpašnieka Daiņa Zuikas pieredzi šķeldas un malkas sagatavošanā, kā arī koku plantāciju audzēšanā ar paša audzētiem stādiem lauksaimniecībā neizmantotās zemēs.

Pēc tam dalībnieki apmeklēja Strenču katlumāju – iepazīnās ar tās līdzšinējo pieredzi šķeldas izmantošanā siltuma



Dalībnieki iepazīnās ar zemnieku saimniecības „Dārznieki” īpašnieka Daiņa Zuikas pieredzi šķeldas un malkas sagatavošanā

sagatavošanā. Strenču katlumāja deviņdesmitajos gados izveidota, sadarbojoties ar Dāniju. Bet dienas noslēgumā dalībniekiem bija iespēja iepazīties ar Sedas purvu un kūdras ieguvei, kas padomju laikos pamatā tika izmantota enerģijas ieguvei Rīgā. Arī šobrīd Strenču novada pašvaldība rūpīgi apsver kūdras izmantošanas iespējas Sedas pilsētas apkures nodrošināšanai.

Otrā diena sākās ar apskates objektu Valkas reģionā. Par enerģētiskās koksnes ieguvei dabiski apmežojušās lauksaimniecības zemju kopšanas cirtēs stāstīja un rādīja darbu veicējs Aivars Pētersons. Šajā

apskates objektā bija iespējams redzēt darbībā šķeldotāju un iepazīties ar mehānizētu kopšanas ciršu izpildi, izmantojot ar „kniebēju” aprīkotu lauksaimniecības traktora hidromanipulatoru. To var izmantot līdz pat 22 cm diametrā resnu koku nokniebšanai, kā arī iekraušānai meža piekabē, lai izvestu ceļa malā. Klātesošie to novērtēja kā perspektīvu iekārtu jaunaudžu kopšanai.

Dienas noslēgumā dalībnieki apmeklēja Latvijas valsts mežu Rietumvidzemes reģionālo mežsaimniecību, uzklāusot Rietumvidzemes mežsaimniecības izpilddirektoru Vilmāru Katkovski, par Latvijas

valsts mežu darbību un pieredzi bioenerģijas jomā – šķeldas sagatavošanā.

Lektors Latvijas biomasas asociācijas LatBio valdes priekšsēdētājs Didzis Palejs iepazīstināja ar vispārīgu informāciju par bioenerģijas izmantošanu Latvijā.

Kopumā dalībnieki braucienu novērtēja kā vērtīgu un praktiskas informācijas bagātu. Atzina, ka iepazīnušies ar Latvijas pieredzi bioenerģijas jautājumos un tās izmantošanas iespējām.

Maija Birkena – Dzelzkalēja,
MKPC Informācijas un apmācību daļas vadītājas vietiece



Mehānizēta jaunaudzes kopšana izmantojot ar „kniebēģgalvu” aprīkotu lauksaimniecības traktora hidromanipulatoru



Strenču katlu māja apkurei izmanto šķeldu

Foto: M. Birkena – Dzelzkalēja



Patikama atgriešanās pagātnē

Laikā, kad Latvijā valsts meža dienesta sistēmā notiek reorganizācija, Kuldīgas meža īpašnieku biedrība "Meža konsultants" devās uz Lietuvu, lai uzzinātu, kā savos mežos saimnieko mūsu kaimiņi.

Pieredzes apmaiņas brauciena mērķis bija saprast, kā Lietuvā savos mežos saimnieko gan privātie meža īpašnieki, gan valsts un kādās programmās lietuvieši piesaista ES finansējumu. Sadarbībā ar SIA „Graderlitas” 15 meža īpašniekiem ceļojuma galamērķis bija Šauļu mežniecība.

Mežniecība savu budžetu nopelna pati

Lietuvā meža apsaimniekošanas struktūra ir līdzīga tai, kāda Latvijā bija līdz 2000. gadam. Jāatzīst, tā bija patikama atgriešanās pagātnē. Ar visiem plusiem un minusiem. Šobrīd Lietuvā darbojas 42 mežniecības, kas veic meža apsaimniekošanu valsts mežos un kuru darbību organizē Lietuvas Vides un lauksaimniecības ministrija. Mežniecība tieši no ministrijas saņem savus darba uzdevumus un saskaņā ar to organizē meža apsaimniekošanu valsts mežos. Šauļu rajona mežniecība savu budžetu nopelna pati. Mežniecībā strādā 45 cilvēki, un tā apsaimnieko 44 tūkst. ha meža, no kuriem 27 tūkst. ha ir valsts meži. Mežniecība veic pilnu apsaimniekošanas ciklu, sākot no stādīšanas un beidzot ar ciršanu. Darbus veic brigāde, kas ir mežniecības darbinieki, bet lielākam darba apjomam tiek piesaistīti arī līgumstrādnieki. Mežniecībā strādā septiņi mežsargi, septiņi viņu vietnieki un septiņi palīgi, kas nodarbojas ar praktisko mežkopību – piemēram, stigošanu, dastošanu, kā arī mežsaimniecības inženieri, kuru pārziņā ir gan medības, gan ugunsdrošība. Lietuvā ES finansējums tiek izmantots arī valsts mežos – gan meža ieaudzēšanā, gan meža ekonomiskās vērtības uzlabošanā, gan meliorācijas grāvju renovācijā un rekonstrukcijā. Ļoti aktīvi tiek izmantots ES finansējums meža aizsardzībai pret bojājumiem,

ko rada pārnadži (izmantojot *Cervacol extra* pastu).

Valsts ik pēc 10 gadiem veic meža inventarizāciju gan valsts, gan privātajos mežos, un to finansē valsts. Meža inventarizācija tiek veikta, plānojot gan ciršanu, gan kopšanu, līdzīgi, kā Latvijā līdz 2000. gadam, kad meža taksācija bija pamats meža apsaimniekošanai – kā taksators ielāņojis, tā īpašnieks saimnieko.

Mežniecībā sava kokaudzētava

Apmeklējām Šauļu mežniecības kokaudzētavu, kas ir 34 ha liela. Tajā gadā izaudzē 5 milj. stādu. Tur ir arī saldētava, kur var uzglabāt 150 tūkst. stādu. Redzējām pārskolotus pilādžus, liepas, melnalkšņus, Eiropas lapegli. Lauksaimniecības zemju apmežošanai tiek izmantots ļoti labs stādāmais materiāls, piemēram, divgadīgs bērzs (1+1), priede (1+1), egle (1+2), melnalksnis (1+1), trisgadīga lapegle (1+2). Šauļu rajona valsts mežniecība ierīko arī liepu audzes, kokaudzētavā pieejams liepu un pilādžu stādāmā materiāls. Uz jautājumu, kāpēc tiek ierīkotas speciālas liepu audzes, Lietuvas mežkopji atbild ar pretjautājumu – vai jūs zināt, kāda koksne būs nepieciešama un būs visvērtīgākā pēc 70 gadiem? Stādīšanai tiek izmantoti kailsakņi, kas pirms stādīšanas tiek mērcēti speciālā kristāliskā šķidrumā, kas nodrošina sakņu neizkalšanu karstās vasarās. Secinājām, ka bērza kailsakņu stādi (1+1) ir daudz labāks stādāmā materiāls lauksaimniecības zemju apmežošanā, salīdzinot ar to,



Foto: K. Blūms

Kuldīgas meža īpašnieku biedrība Meža konsultants iepazīst lietuviešu pieredzi lauksaimniecības zemju apmežošanā

kādu mēs izmantojam, apstādot savas lauksaimniecībā neizmantotās zemes.

Plaši izmanto ES finansējumu

Vidējais privātais meža īpašums Lietuvā ir 3 ha (Latvijā 8 ha), Šauļu rajonā - 4,2 ha. Privātie meža īpašnieki bezmaksas konsultācijas saņem valsts mežniecībā un uzzina, ko meža īpašnieks drīkst darīt savā īpašumā. Ja viņš vēlas veikt galveno cirti vai izmantot ES finansējumu, jātaisa meža apsaimniekošanas plāns, kas ir līdzīgs, kādus mēs rakstām Latvijā, lai pieteiktos ES finansējumam.

Valsts meži, veicot meža ieaudzēšanu, gar lauka malām stāda divas rindas ar vilkābelēm vai pilādžiem, kas ir gan interesants ainavas akcents, gan noderīga lieta bitēm, putniem un zvēriem. Tas bija patīkams pārsteigums. Likumisko darbību, kā arī projektu norisi privātajos meža īpašumos pārbauda inspektors no Vides un lauksaimniecības ministrijas. Šauļu mežniecības teritorijā ir vairāk nekā 20 000 meža īpašnieku.

Privātie meža īpašnieki ļoti plaši izmanto ES finansējumu lauksaimniecībā neizmantoto zemju apmežošanā. Lietuvā tiek realizēta valsts programma ozolu (Oz) ieaudzēšanā, lauksaimniecībā neizmantotās zemēs īpaši daudz stādot Oz audzes, kā arī veidojot dažādas mistraudzes. Dažās vietās projekti realizēti, mūsaprāt, nedomājot par koku saderību nākotnē (piemēram, mistraudzē P+B). Lietuvas meža īpašniekiem par Oz audzes veidošanu, t.sk. koku aizsardzību,

samaksa par 1 ha ir 4032 EUR, kas ir ~3 reizes lielāka nekā Latvijā. Arī pārējās programmās finansējums ir vismaz 2 reizes lielāks, salīdzinot ar Latvijas privātajiem meža īpašniekiem pieejamo finansējumu. Lietuvā Oz stāda 4 tūkst./ha, un, realizējot ES projektu, obligāta prasība – jābūt veiktai stādu individuālai aizsardzībai vismaz 2,5 tūkst. gab./ha.

Atjaunojot mežu pēc vējgāzēm vai ugunsgrēkiem, kā attiecināmās izmaksas ir arī mežaudzes novākšana, kas Latvijā ir neattiecināmās izmaksas, un par to mums atbalsta nav. Atbalsta intensitāte ir 100 %, bet dokumentāli ir jāpierāda visi izdevumi. Tāpat interesants likās fakts, ka meža ieaudzēšanas platībā tiek ieskaitīta arī elektrolīnijas platība, ja tā šķērso meža ieaudzēšanai paredzēto platību. Kaimiņu kolēģi gan mums piekrita, ka tas nav pareizi.

Lai uzlabotu meža ekonomisko vērtību, drīkst iegādāties arī mežizstrādes tehniku, šķeldotājus (mums nav paredzēts), jaunaudžu kopšanas tehniku un instrumentus. Jaunaudzes drīkst kopt līdz 20 gadu vecumam. Ja meža inventarizācijas datus audzes vecums ir līdz 20 gadiem un ir norādīts, ka audzē nepieciešama kopšana, tās kopšana iespējama meža ekonomiskās uzlabošanas aktivitātē.

Kaimiņvalstī meža īpašniekiem apsaimniekošanas plāns arī jāapstiprina mežniecībā, dokumentācijas kārtošana ir līdzīga kā pie mums. Būtiska atšķirība, ka kaimiņvalstī pārbaudes

(Turpinājums 11. lpp.)





Somijā diskutē par meža bioenerģijas izaicinājumiem nākotnē

2011. gada oktobrī Somijas Valsts Lauku tīkls organizēja semināru ar mērķi iepazīties ar citu valstu pieredzi enerģijas ražošanā, izmantojot meža produktus, pieejamajiem atbalsta pasākumiem un turpmāko rīcību šajā jomā.

Seminārs tika organizēts sadarbībā ar citām Somijas meža nozares institūcijām. Tajā piedalījās pārstāvji no desmit Eiropas Savienības dalībvalstīm un Maķedonijas. Speciālisti pārstāvēja nacionālos valsts lauku tīklus, nevalstiskās institūcijas, valsts iestādes, izglītības iestādes, kā arī Eiropas komisijas DG Agri.

Semināra dalībnieki tika iepazīstināti ar Eiropas politiku attiecībā uz „zaļās” enerģijas izmantošanu, sasniedzamajiem mērķiem līdz 2020. gadam, pašreizējo progresu (Timo Maatta; Ltd Motiva). Savukārt *Fabio Cossu* (Nacionālo lauku tīklu koordinācijas centrs), informēja par Eiropas nacionālo valsts lauku tīkla ietvaros izveidotās meža nozares darba grupas, kurā piedalās 11 valstu pārstāvji, līdzšinējo darbību, savstarpējo sadarbību un turpmākajām iecerēm.

Somijas Mežzinātnes institūta pārstāvis Karri stāstīja par no koksnes iegūstamās enerģijas potenciālu un pieprasījumu ES un Somijā. Sagaidāms, ka 2030. gadā pieprasījums pēc biomasas resursiem pārsniegs piedāvājumu. Šobrīd Somijā 20 % no visas enerģijas saražo no koksnes produktiem, iegūst 6,5 milj. m³ šķeldas, ta-

ču uz 2030. gadu pieprasījums varētu būt 13 milj. m³ šķeldas. Paredzot būtisku papīrmalkas pārstrādes samazinājumu celulozes ieguvei Somijā, jāplāno šī sortimenta alternatīva izmantošana. Somijā arī tiek realizēts projekts, kura ietvaros internetā vidē iekļauj informāciju par visiem bioenerģijas ražošanas jomā realizētajiem projektiem. Šobrīd iekļauta Informācija par 74 aktīviem un 132 realizētiem projektiem, kas dod iespēju iegūt idejas un pieredzi. Šo darbu koordinē Somijas TAPIO institūt. (*Arto Koistinen*, TAPIO).

Semināra dalībnieki iepazīstināja ar pašreizējo situāciju, labiem piemēriem no pārstāvētajām valstīm, reģioniem. Asko Puhaka no Ziemeļkarēlijas Somijā stāstīja par šajā reģionā realizētajām aktivitātēm, aktuālajiem pētījumiem, izaicinājumiem. Līdzīga satura informācija tika sniegta par Itāliju (Danilo Marandola), Maķedoniju (Gabriela Micevska) un Zviedriju (Kenneth Andersson). Zviedrijā 32 % no enerģijas ir „zaļā” enerģija, savukārt šķeldas vai granul pelni tiek atgriezti atpakaļ mežā, un meža īpašniekam, ziņojot meža aģentūrai par nodomu cirst mežu, jānorāda, vai

plānots izvākt materiālu šķelidošanai, ko meža aģentūra izvērtē atbilstoši meža augšanas apstākļiem.

Somijas pārstāvji semināra dalībniekus iepazīstināja ar Lusto Meža muzeju un informācijas centra ekspozīciju, kā arī ar objektiem mežā – kopšanas cirti apmēram 30 gadu vecā bērzu tīraudzē. Tur kopšanu veic mehanizēti – ekskavators ar griezējgalvu (griezējgalva NAARVA EF 28, cena 49 000 EUR). Griezējgalva spēj novākt kokus līdz 28 cm diametrā, sagarumot, veidojot papīrmalku un materiālu biomasai. Mežizstrādes izmaksas – ap 10 EUR, transporta izmaksas – ap 20 EUR, taču meža īpašnieks saņem valsts-subsidijas – 7 EUR m³ par no kopšanas cirtēm iegūto biomasu. Somija arī 2012. gadā šim mērķim plāno nacionālās subsidijas 17 milj. EUR apmērā.

Turpmākajā semināra norises gaitā dalībnieki tika iepazīstināti ar Punkaharju Metla kurtuvi, kas siltumu ražo no šķeldas. Aptuvenā jauda 1,8 MW. Agrāk šķeldas apkures sistēmu iegādei bija pieejams 40 % ES atbalsts, tagad – 20 %. Semināra dalībnieki apmeklēja arī Kerimaki saimniecību, kas ražo kurināmo malku – piedāvā gan nežāvētu, gan saskaldītu un sausu malku. Ierīkoti speciāli angāri koksnes žāvēšanai un uzglabāšanai. Gadā

saražo ap 4 tūkst. steru malkas, 3 tūkst. steru pārdod vietējam tirgum. Cena – 55 EUR sterā bez piegādes izdevumiem.

Semināra noslēguma dienā norisinājās darbs grupās. Tēmas – nepieciešamās inovācijas un zināšanu paaugstināšana. Mika Miunonen no MICTECH uzņēmuma informēja par kompānijas darbību, inovācijām un izvirzītajiem mērķiem 2015. un 2020. gadam. Savukārt Sonia Marongiu iepazīstināja semināra dalībniekus ar Itālijas zinātniskajā institūtā izstrādātās meža apsaimniekošanas grāmatvedības programmas darbības principiem.

Semināra prezentācijas pieejamas: www.rural.fi.

Semināra galvenie secinājumi – lai veicinātu meža biomasas ieguvei un izmantošanu enerģijas ieguvē, veicami šādi pasākumi:

- realizēto vai pašreiz notiekošo saistīto LAP projektu raksturojošas informācijas apkopošana, regulāra uzturēšana un aktualizēšana publiski pieejamā veidā;
- saistīto interešu grupu veidošana – meža īpašnieki, mežizstrādātāji;
- saistīto pušu kooperācijas veicināšana, apmācības;
- meža enerģijas ieguves integrēšana meža apsaimniekošanas procesos – piemēram meža apsaimniekošanas plānos.

Raimonds Bērmanis,
MKPC direktors

Patikama atgriešanās pagātnē

(Turpinājums no 10. lpp.)

un uzskaitē platībā var tikt veikta arī pēc 25 gadiem (mums pēc 5 gadiem). Tas, ko mēs varētu pamācīties ko kaimiņiem, ir mistraudzes veidošana un uzskaitē. Pie mums audzes tiek stādītas, mistrojot koku sugas rindās, kaimiņi par mistrojumu uzskata arī, ja 1 ha platībā 0,3 ha ir bērzs, 0,3 ha egļu un 0,4 ha priede. Tas noteikti atvieglos mežizstrādi vēlākos gados.

Interesanti bija apmeklēt vīksnu, liepu, bērzu un melnalkšņu plantācijas, kurās tiek iegūts sēkļu materiāls. Apmeklējām platības, kur ES projekti realizēti šo

gad, pirms gada, pirms pieciem un sešiem gadiem, un redzētais mūs patikami pārsteidza. Mistraudzes stādītas, veidojot krāšņu akcentu ainavā.

Nospriedām, ka šis brauciens ir devis labu ieskatu meža apsaimniekošanā vienā kaimiņvalstī, un nākošreiz jādodas pie otriem kaimiņiem. Diskutējām gan par ieguvumiem, gan pieļautajām kļūdām. Un tas ir pats labākais – mežkopji saprotas neatkarīgi no tautības, jo visiem kopā ir viena mīlestība – mežs.

Sigita Vaivade,
Meža īpašnieku biedrība
“Meža konsultants”

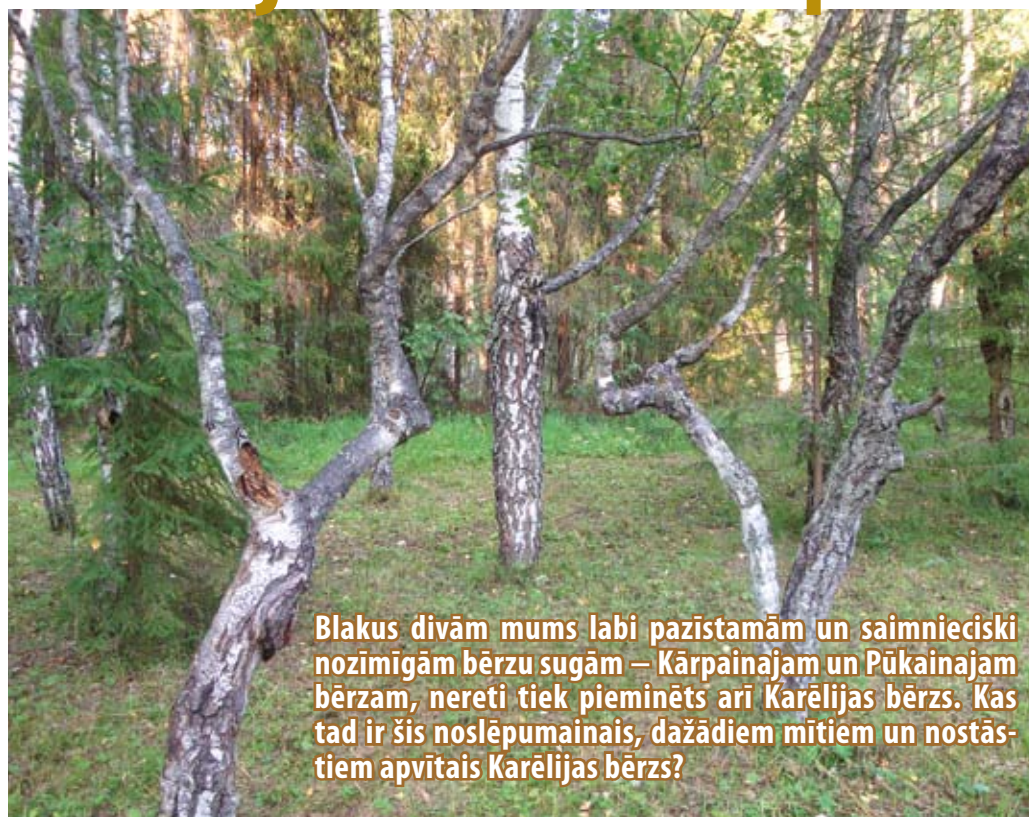


Foto: K. Blūms

No kaimiņiem varam pamācīties mistraudzes veidošanas principus



Karēlijas bērza noslēpums



Blakus divām mums ļoti pazīstamām un saimnieciski nozīmīgām bērzu sugām – Kārpainajam un Pūkainajam bērzam, nereti tiek pieminēts arī Karēlijas bērzs. Kas tad ir šis noslēpumainais, dažādiem mītiem un nostāstiem apvītais Karēlijas bērzs?

Foto: L. Karvelis

Karēlijas bērza audze Kivača rezervātā

Karēlijas bērzs ir sastopams Ziemeļeiropā un Austrumeiropā, pamatā Skandināvijā, Krievijas Karēlijā, Baltijas valstīs un Baltkrievijā. Karēlijā dabā atrasti apmēram 7000 koku, Latvijā – apmēram 500 koku. Brīvā dabā visbiežāk Karēlijas bērzs ir sastopams Baltkrievijā.

Pēdējos gados tas kļūst arvien populārāks stādījumos, tai skaitā lauksaimniecībā neizmantojamo zemju apmežošanā. Stādāmais materiāls ir pieejams arī kokaudzētāvās. Somijā ik gadus ierīko apmēram 300 hektāru Karēlijas bērza stādījumus. Latvijā vieni no pirmajiem stādījumiem lauksaimniecībā neizmantojotā zemē tika veikti 2007. gadā Ludzas novadā SIA „Istra mežs” īpašumos 3 hektāru platībā. Stādāmais materiāls tika izaudzēts Strencu kokaudzētāvās, sēklas bija nākušas no Somijas. Apskatot šos stādījumus dabā, nekādu īpašu atšķirību no Kārpainā bērza pagaidām pamanīt nevar. Ar SIA „Istra mežs” piekrišanu platība iekļauta demonstrējuma objektu sarakstā un to nākotnē varēs apmeklēt jebkurš interesents.

Karēlijas bērzs Karēlijā

Daļējas zināšanas par Karēlijas bērzu esmu ieguvis studiju laikos Mežsaimniecības fakultātē, kur tās labprāt sniedza Karēlijas bērza pētišanas entuziasts, pasniedzējs un kurators, profesors Verners Banders. Radās doma uzzināt kaut ko jaunu par Karēlijas bērzu, un šā gada vasarā kopā ar SIA „Skogssallskapet” darbiniekiem izmantojām iespēju vienu dienu viesoties Karēlijā, ar mērķi apskatīt dabā Karēlijas bērza stādījumus, atsvaidzināt zināšanas un iegūt jaunu, nodrošīgu informāciju. Apmeklējām Kivača rezervātu, kura viens no galvenajiem dibināšanas mērķiem ir aizsargāt dabiskās Karēlijas bērza atradnes un mākslīgi ierīkotās audzes. Rezervāta darbinieki mums labprāt sniedza izsmēlošu un interesantu informāciju par Karēlijas bērzu.

Tas tiešām ir noslēpumains koks. Zinātnieku uzskati joprojām dalās. Daži uzskata, ka tā ir atsevišķa suga, toties vairākums domā, ka tā ir Kārpainā bērza anomāla, īpatnēja forma *Betula pendula* jeb *verrucosa forma carelica*. Vēl nav

noskaidrots, kā tā rodas. Hipotēzes ļoti dažādas: vīrusu vai baktērijas darbības rezultāts, ģenētiska novirze, slimību radīts defekts, kas saistīts ar koka genotipu un tiek mantots, minerālo barības vielu līdzsvara traucējumi, augsnes ķīmiskais sastāvs, hromosomu mutācijas, pataloģija, ko izraisa no zemes dzīlēm izplūstošais magnētiskais starojums vai pat kosmiskais starojums u.c.

Dažādas formas

Karēlijas bērzs ir ļoti dažāds, tiek izdalītas daudz dažādas zemstumbra un augststumbra formas. Tas ir koks vai liels krūms. Augstums reti pārsniedz 20 metrus, stumbra caurmērs - līdz 24 cm, mūža ilgums - līdz 60 gadiem, retāk augstāks. Stumbrs raukts, nelīdzens, viļņains, punains. Miza bieza, stipri izteikta kreve, zem mizas stumbrs nelīdzens, rievains. Pumpuri un dzinumi ar kampara smaržu. Koks ātraudzīgs, bet aug lēnāk par parasto bērzu, mīl auglīgas augsnes, ļoti gaismasprasīgs, necieš apēnojumu un pārmitras augsnes. Karēlijas bērzs dabā neveido audzes, aug atsevišķiem eksemplāriem vai ma-

zās grupās, sastopams retainēs, saulainās vietās. Novērojumi rāda, ka Karēlijas bērzu var atrast vietās, kur bijusi jūtama cilvēka darbība, nav atradņu neskartās, tālu no apdzīvotām vietām, purvainās un kūdrainās teritorijās.

Karēlijas bērza koksne ir ļoti vērtīga

Karēlijas bērzs tiek uzskatīts par svētu koku, jo sastopams tikai tur, kur dzirdami baznīcu zvani. Uzskata, ka tā koksnei ir arī āderes spēks, un magnētiskais starojums koksnei saglabājas līdz pat 200 gadiem. Karēlijas bērza koksnei ir ļoti skaista tekstūra, viļņainas šķiedras ar melnām dzīslīnām, līdzīga marmoram, izcili augstvērtīga, ļoti dārga, tiek izmantota dažādu ekskluzīvu priekšmetu, suvenīru ražošanai, mēbeļu apdarei. Koksne ir ļoti cieta, šķiedru izvietojums haotisks, praktiski nevar saskaldīt, tāpēc tiek gatavotas dažādu instrumentu sitamās daļas. No augststumbra formas Karēlijas bērziem rūpnieciski tiek ražots finiera saplāksnis un parkets. Karēlijas bērza koksni pasaules tirgū mēra un realizē nevis m³, bet gan kg. Par koksnes cenām ziņas ir dažādas un pretrunīgas. Tās atkarīgas no koksnes tekstūras, sasniedz no 1,5 līdz 2 vai vairāk tūkstošiem USD par tonnu vai no 250 līdz 300 vai pat 1000 LVL par m³. Tās protams, ir daudz ievērojamākas par parastā bērza koksnes cenām, bet jāņem vērā, ka dekoratīvā koksne parasti aizņem tikai daļu no Karēlijas bērza koksnes.

Bērzs kļuvis par Karēlijas simbolu

Kāpēc koks ieguvis Karēlijas bērza nosaukumu? Tas radies nejauši. 1857. gadā pirmo reizi šim kokam tika pievērsta uzmanība, ievērota atšķirība no citiem bērziem un novērtētas koksnes dekoratīvās īpašības, un tas notika tieši Karēlijā. Kaut arī Karēlija nav šī bērza izcelsmes vieta un to atradņu blīvums arī nav tas lielākais, koks ir guvis Karēlijas bērza nosaukumu. Tieši izcili skaidrās un dārgās koksnes dēļ pēc Karēlijas bērza koksnes visos

(Turpinājums 13. lpp.)



laikos bija daudz tīkotāju. Senajā Krievijā ar Karēlijas bērza koksni varēja samaksāt nodokļus. Ļoti daudz tā atradņu aizgāja bojā 2. Pasaules kara laikā, kā arī patvaļīgu ciršu rezultātā. Pašlaik šis bērzs Karēlijā ir aizsargājams un ierakstīts Sarkanajā grāmatā. Tā atradnes un arī mākslīgi ierīkotie stādījumi tiek aizsargāti, un ārpus rezervāta, iespēju robežās, iedzīvotāju apskatei netiek atklāti.

Tas kļuvis par Karēlijas simbolu un to varēja arī just, veikalos ir daudz dažādu dārgu izstrādājumu un suvenīru, kaut gan parādās arī viltojami.

Padomju Savienības laikos tika izstrādāta Karēlijas bērza pavairošana ar klonēšanu, bet naudas līdzekļu trūkuma dēļ pašlaik šis darbs ir apstājies. Šo tehnoloģiju ir veiksmīgi pārņēmuši somi. Uzmanība tiek pievērsta Karēlijas bērza augstumbra formai, kur stumbrs izaug daudz maz taisns un ar lielāku koksnes iznākumu. To klonējot, var iegūt 100 % īpašību pārmantojamību, līdzīgi, kā tiek pavairotas hibrīdapses. Nākotnē tā varētu iegūt tiešām saimnieciski nozīmīgas Karēlijas bērza audzes. Bet viss nav tik vienkārši. Pirmās Karēlijas bērza pazīmes stādiem parasti

kas notiek kokaudzētavā. Tā ir viena no vadošajām Krievijā, un ir komplekss uzņēmums, kurā apvienota čiekurkalte, sēklu noliktava, ietvarstādu un kailsakņu ražotne. Karēlijā meži 100 % pieder valstij. Kokaudzētavā pamatā ražo priežu un egļu stādus šo mežu atjaunošanai. Lapu koku stādus pašlaik neražo, bet agrāk tika pievērsta uzmanība Karēlijas bērza pavairošanai potējot. Taisnības labad jāpiezīmē, ka tur apskatītās čiekurkaltes un kokaudzētavas tehnoloģijas, kā arī stādu kvalitāte tomēr atpaliel no mūsu pašu Kalšnavas čiekurkaltes un Latvijas

miem, jāpavēro tie un varbūt kādam arī paveiksies atrast šo dīvaino Karēlijas bērzu. Iesākām nesazāgēt to malkā vai papīrmalkā, bet atrast citu, daudz izdevīgāku pielietojumu. Jāpiezīmē, ka māzeiem un čagām uz mūsu bērziem nav nekāda sakara ar Karēlijas bērzu. Otrkārt, par Karēlijas bērza stādījumiem. Ja rodas tāda interese, tad obligāti būtu jāņem vērā dažas lietas. Stādāmais materiāls Latvijā pašlaik vairumā praktiski nav pieejams, varētu veikt speciālu pasūtījumu. Somijā ražo Karēlijas bērza stādāmo materiālu gan no sēklām, gan klonētu, pie kam klonētu ir



Ludvigs Karvelis Karēlijas bērza audzē



Izstrādājumi no Karēlijas bērza

Foto: L. Karvelis

Karēlijas bērza mākslīga pavairošana

Tā kā Karēlijas bērza atradnes dabā ir ļoti reti sastopamas, bet pieprasījums pēc koksnes liels, tika pievērsta uzmanība tā pavairošanai un mākslīgu audžu ierīkošanai. Kivača rezervātā redzējām no 1959. līdz 1972. gadam veiktos un jaunākus stādījumus. Prakse rāda, ka, ievācot sēklas tieši no dabā augošiem kokiem, ar Karēlijas bērza pazīmēm parasti izaug tikai 5 – 7 % no visiem stādiem, pārējie ir parastais Kārpainais bērzs. Somijā, tehnoloģiski nodrošinot Karēlijas bērza apputeksnēšanu ar Karēlijas bērzu, var iegūt sēklas, no kurām izaug 30 – 40 % vai pat līdz 70% stādi ar Karēlijas bērza pazīmēm. Potējot iegūst stādus ar 100 % Karēlijas bērza pazīmēm. Karēlijā

parādās tikai pēc 5 līdz 10 gadiem vai pat pēc 20 līdz 40 gadiem, vecākiem kokiem intensīvāk, bet koka mūžs ir 50 – 60 gadi. Vecāki koki stipri cieš no trupes un iet bojā. Acīmredzot jāņem vērā arī visi iepriekš minētie apstākļi: augšanas vieta, augsne u.c., jo nepiemērotos augšanas apstākļos dekoratīvā koksne var arī neveidoties vai tā veidojas atsevišķos koka dzīves posmos.

Karēlija – vieta, kur var dalīties pieredzē

Vēl par pašu Karēliju. Dienžēl Karēlijā bijām tikai vienu dienu, tāpēc dziļāk ar mezsaimniecību iepazīties nepaspējām. Apmeklējām Vilgas meža kokaudzētavu Petrozavodskas apkārtnē. Kokaudzētavas darbinieki labprāt pastāstīja un parādīja par visiem procesiem,

vadošajām kokaudzētavām. Kokaudzētavā apskatījām arī nelielas Karēlijas bērza dažāda vecuma augststumbra formas mākslīgi ierīkotas audzes, kuras mums nelabprāt rādīja. Tikai pēc tam, kad pārlicinājām, ka mēs no Latvijas uz šejieni neatbrauksim un šos kokus nenocirtīsim, atļāva tos apskatīt. Karēlija, kā jau bijusi Somijas daļa, nav iedomājama bez akmeņiem, neskaitāmiem ezeriem, krāšņās dabas un, protams, diezgan kvalitatīviem mežiem. Mezsaimniecības jomā tā ir viena no vadošajām Krievijas daļām, tāpēc tur vērts iegriezties un dalīties pieredzē.

Praktiski ieteikumi

Ko var ieteikt meža īpašniekiem? Vispirms – tā kā esam Karēlijas bērza areālā, jāpievērš uzmanība saviem meža īpašu-

iespeja izvēlēties arī ļoti dažādu koksnes tekstūru, bet tas ir ļoti dārgs, cena atkarīga no kvalitātes un metodēm, kādām tas iegūts. Ja paveicas, ļoti svarīgi noskaidrot, kāda ir šī stādāmā materiāla izcelsme. Pareizi jāizvēlas vieta, vēlams auglīga augsne, neder māls, kūdra un mitra augsne. Nedrīkst sabiezēt stādījumus, no sēklām iegūtie stādi jāstāda ne vairāk kā 1600 kociņu uz hektāra, potētie un klonētie 800 – 1000 gab. uz hektāra. Nepieciešama savlaicīga un regulāra kopšana, visā augšanas periodā jānodrošina gaisma, jo apēnojumā dekoratīvā koksne neveidojas. Protams, jāņem vērā, ka ar Karēlijas bērzu var sanākt visādi, jo tas joprojām ir līdz galam neizpētīts un noslēpumains koks.

Ludvigs Karvelis,

MKPC Austrumlatgales nodaļas vadītājs



Lielā pergamentsēne pret sakņu piepi



Sakņu piepes *Heterobasidion annosum* augļķermeņi uz 6 gadus mežā atstāta egles stumbra nogriežņa

Meža ekosistēmu apdzīvo dažādu sugu sēnes. Daudzas no tām noārda mežā atstāto koksni.

Lielā pergamentsēne *Phlebiopsis gigantea* (Fr.) Jül. ir viena no raksturīgākajām sēņu sugām, kas sastopama Ziemeļu puslodes mežos - uz celmiem, izgāztiem kokiem un skujkoku ciršanas atliekām, īpaši saimnieciskajos mežos. Sēne apdzīvo priežu (*Pinus*), egļu (*Picea*), balteglu (*Abies*) un hemlokeglu (*Tsuga*) ģints koku sugas, ir arī pētījumi par *P. gigantea* spēju attīstīties lapu koku koksē. Šī koksni noārdošā sēne neapdraud augošus kokus, tomēr var radīt bojājumus mežā ilgstoši atstātiem kokmateriāliem.

Sēnes izplatīšanās

P. gigantea veido viengādīgus augļķermeņus, no kuriem sporas spēj izplatīties vairāku kilometru attālumā. Augļķermeņi ir zilgani pelēcīgi līdz dzeltenbrūni, vaskveidīgi, līdz 0,5 mm biezs un aug cieši pie substrāta. Kļūstot vecākam, tā malas izžūst un atlokās. *P. gigantea* dzimumvairošanās notiek ar bazīdijsporām, bezdzimumvairošanās – ar oīdijām (veģetatīvajām sporām). *P. gigantea* veidošanās oīdijas spēj pārnēsāt kukaiņi. Vairāk sporu no augļķermeņa izdalās naktī, sporulācija samazinās pie ļoti augstām un zemām temperatūrām.

Sēnes sporas spēj attīstīties uz svaigu celmu virsmas, veicinot celmu sadalīšanos. *P. gigantea* saglabājas celmos



P. gigantea augļķermeņi



Lielā pergamentsēne *Phlebiopsis gigantea* uz ciršanas atliekām

apmēram no 3 līdz 5 gadiem. Uz viena celma iespējams atrast vairākas ģenētiski atšķirīgas *P. gigantea*.

Sēnes izmantošana celmu aizsardzībā pret trupi izraisošās sēnes sporām

Ievērojamus zaudējumus mežsaimniecībai rada sakņu trupi izraisošās sēnes. Trupējušo koku īpatsvars egļu audzēs Latvijā vidēji sastāda

23%. Trupi izraisa vairākas sēņu sugas, tomēr 80% gadījumu primārais izraisītājs ir sakņu piepe *Heterobasidion annosum* s.l. Sakņu piepe bojā stumbra vērtīgāko daļu – pirmos zāģbaļķus, jo tā izplatās kokā vairāku metru augstumā. Ja audze jau ir inficēta ar sakņu piepi, tad trapes izplatību iespējams ierobežot, skujkoku vietā stādot lapu kokus vai arī veicot celmu izstrādi. Sakņu piepes izplatību veicina arī mežizstrāde siltajā gadalaikā, kad svaigi

Septiņdesmitajos un astoņdesmitajos gados pētījumos dažādās valstīs tika izstrādāti bioloģiskie preparāti, kuru sastāvā ir *P. gigantea* sporas. Pašlaik šādi preparāti tiek pielietoti Anglijā, Zviedrijā, Šveicē, Krievijā, Bulgārijā, Kanādā, Somijā, Francijā, Vācijā, Itālijā, Norvēģijā, Polijā un Igaunijā. Eiropas Savienībā tiek ražoti vairāki *P. gigantea* preparāti: "PG Suspension" (Lielbritānija), „PgIBL” (Polija), „Rotex” (Vācija), „Rotstop” (Somija), – visplašāk pazīstamais preparāts. Celmus var apstrādāt manuāli, suspensiju izsmidzinot ar dārzkopībā lietotiem pulverizatoriem. Tomēr vairumā gadījumu celmu apstrāde notiek mežizstrādes laikā ar speciāli aprīkotiem harvesteriem – zāģējot koku, caur urbumiem zāģa sliedē suspensija tiek izsmidzināta uz celma. Lai nodrošinātu preparāta efektivitāti, nepieciešams apstrādāt vismaz 85% celma virsmas, īpaši nozīmīgi tas ir egļu celmu apstrādē. Somijā ražotais preparāts „Rotstop” reģistrēts Latvijā 2007. gadā, un katru gadu skujkoku audzēs krājas kopšanas cirtēs tiek izlietoti ap 35 kg preparāta, apstrādājot celmus vidēji 1000 hektāru platībā.

Katru gadu A/S "Latvijas valsts meži" veic celmu apstrādes kvalitātes kontroli, no dažādām cīrsmām nododot koksnes paraugus mikrobioloģiskajām analizēm.. Laboratorijā tad tiek veikta no celma iegūto sēņu paraugu salīdzināšana ar „Rotstop” izolātu, lai pārbaudītu, vai preparāts tiešām ir lietots visās koptajās platībās.

Latvijas Valsts mežzinātnes institūtā „Silava” kopš 2004. gada tiek veikti pētījumi, lai atrastu *P. gigantea* izolātus, kas, iespējams, būtu efektīvāki celmu aizsardzībā, salīdzinājumā ar pašreiz pielietoto preparātu „Rotstop”, un perspektīvā celmu apstrādi varētu veikt ar *P. gigantea* Latvijas izolātiem.

Kristīne Kenigvalde,
Tālis Gaitnieks
LVMI „Silava”



Medību trofeju izstāde „Purnavu muižā” un aizsākums jaunai grāmatai

No janvāra vidus līdz aprīļa beigām mednieku centrā „Purnavu muižā”, kas atrodas starp Mārupi un Rīgas apvedceļu, ir apskatāma bagātīga medību trofeju izstāde. Tajā ar medību trofejām, kas iegūtas pēdējās divās medību sezonās, var piedalīties mednieki no visas Latvijas. Papildus jaunajām, nesen iegūtajām trofejām, mednieki īpaši tika aicināti vest un izstādīt trofejas, kas iegūtas agrākos gados un izstādēs novērtētas atbilstoši zelta medaļai. Tas tika darīts apzināti, jo izstādes iniciatori – mednieku centra „Purnavu muižā” īpašnieks Rolands Orlovskis un Latvijas medību trofeju vērtēšanas nacionālā komisija ir uzsākuši darbu pie grāmatas sagatavošanas par visu laiku izcilākajām medību trofejām. Grāmata iecerēta kā skaists, reprezentatīvs izdevums, kurā būs apkopota gan informācija par dažādu medijamo sugu dzīvnieku labākajām trofejām, to fotoattēli, stāsti par to, kā šīs trofejas iegūtas, kā arī cita vērtīga un noderīga informācija.

Medību trofejas ir viena no Latvijas nacionālajām bagātībām, ar ko mēs patiesi varam lepoties. Ne reizi vien ir nācies novērot, kā mednieki no Eiropas, apmeklējot trofeju izstādes Latvijā, pirmajā brīdī pilnīgi apstulbst no trofeju skaita un daudzveidības. Mūsu mednie-



Foto: no J. Baumaņa arhīva

ki bieži vien pat neapzinās, cik bagāta un daudzveidīga ir mūsu medību fauna un cik daudz un dažādas trofejas pie mums tiek iegūtas. Tādēļ ir pienācis laiks šos datus apkopot, sistematizēt un publicēt, lai tie laika gaitā nepazustu. Darāmā būs daudz. Pirmkārt, no medību trofeju izstāžu katalogiem jāapkopo informācija par visu veidu labākajām trofejām (vismaz 30 labākās). Pēc tam

grāmatas autori centīsies atrast pašas trofejas un to īpašniekus, lai varētu iegūt pēc iespējas precīzākas ziņas par pašu trofeju un to, kā tā iegūta.

Grāmatas veidotāji cer, ka izdosies izveidot tiešām skaistu un saturīgi bagātu izdevumu, ar anotācijām vairākās svešvalodās, kuru vēlēšies iegūt ikviens aktīvs Latvijas mednieks un kuru nebūs kauns rādīt un dāvināt arī citu valstu kolēģiem.

Tomēr, lai šis darbs izdotos, ir nepieciešama arī mednieku – trofeju īpašnieku atsaucība. Tādēļ aicināmu visus medniekus, kuru rīcībā ir vērtīgas medību trofejas, sekot līdzī informācijai presē (žurnāls MMD un citur) un atsaukties grāmatas veidotājiem, lai arī jūsu trofejas iekļūtu šajā izdevumā.

Jānis Baumanis,

*MKPC medību saimniecības
vecākais speciālists*

Kadiķis mūsu veselībai



Caur visu gaišo un labo, caur cerību un mīlestību aizvadīts svētvakars – Ziemassvētki un iestājies jaunais gads. Tas šogad laika apstākļu dēļ ir labvēlīgs dažādu slimību bacīļiem.

Lai nenaslimtu, lieti varētu noderēt labi zināmi, bet aizmirsti pašu pagatavoti tautas līdzekļi, kuru sastāvā ir kadiķis vai pāeglis. Tas ir reliktis ārstniecības augs jau no seniem laikiem ar

dažādu pielietojumu. Piedāvājam dažas receptes.

Kvēpināmā nūjiņa

Kvēpināmo nūjiņu varam pagatavot arī tagad, ja esam bijuši čakli zāļu tējas vācēji. To dara sekojoši: vidū liek svaigu



dievkociņa koksnaino kātu sprīža garumā, tam apkārt pārējos augus – svaigi smaržojošu kadiķa zariņu, raudeni vai mārsilu, vibotnes vai ziedošas vērmeles galotniņas, aromātisko pelašķi un asinszāli. Izzāvētos augus pirms lietošanas samitrina, lai tie nesabirtu. Lai šī skaistā kvēpināmā nūjiņa turētos kopā, to satinam ar nebalinātu lina diegu. Ar aizdedzinātu kvēpināmo nūjiņu izstaigājam māju, lai dezinficētu telpas un arī attīrītu enerģētiski. Galvenais, lai telpā būtu patīkams aromāts, lai tas neizveidotos pārāk koncentrēts, citādi panāksim pretēju efektu. Cilvēki, kas sajūt enerģijas, skaidro, ka augam sadegot, telpā izplatās ne vien

(Turpinājums 16. lpp.)

Kadiķis mūsu veselībai

(Turpinājums no 15. lpp.)

fiziskā uguns enerģijas izpausme – siltums un dūmi, bet arī smalkās enerģijas, kuras spēj pozitīvi ietekmēt telpu un cilvēkus, kas tajā atrodas.

Kadiķa ziede – Šmorlenc

Ārsniecisko ziedi gatavo no jauniem, zaļajiem kadiķa zariņiem. Tos divas reizes samal ar gaļas mašīnu. Samaltās skujas sajauc ar viršu medu un smiltsērķšķu eļļu. Šādi pagatavota ziede labi uzglabājas un to var pielietot pēc vajadzības.

To var lietot klepus vai plaušu karšona ārstēšanai. Kadiķa ziedi uzziež uz muguras un krūtīm, pārklāj ar svaigām, izdauzītām kāpostu lapām, kuras pietin ar marles saiti vai kādu citu materiālu, lai tās nenoslīd pa kūstošo medu no auguma. Pāri visam aplik siltu vilnas villaini vai seģeni. Līdzīgi ar kadiķa ziedi noziež arī kāju pēdas, pietin kāpostu lapas un uzmauc kājās vilnas zeķes. Pēc tam var izdzert upeņu ogu un kārkļu mizu tēju, kas ir stiprs aspirīns.

Ziedi var lietot arī ādas atveseļošanai pirts kūrē. Pēc atkārtotas karsēšanās uz pirts lāviņas, kad ir sasniegta pirts kūres noslēdzošā daļa, ar glāstošām kustībām plānā kārtiņā kadiķa ziedi uzziež uz ādas un iemasē. Nedaudz nogaida, kamēr ādā iesūcas nepiecieša-

mais daudzums, tad visu lieko noskalo ar siltu ūdeni.

Zaļais medus

Zaļais kadiķu skuju samal kopā ar pelašķa un raudenes ziediem, pievieno viršu vai griķu medu, smiltsērķšķu vai lazdu riekstu eļļu. Skujas ņem svaigas kopā ar jaunām pazariņēm, bet ziedus var ņemt kaltētus. Tos sajauc un saspiež piestā vai samal gaļas mašīnā. Pievieno medu un eļļu pēc patikas un pēc iespējām. Ārīgi šādu medu lieto, lai ārstētu saaukstēšanos un bronhītu, ierīvējot krūtis, muguru un pēdas. Iekšķīgi to var lietot uz maizes vai pievienojot upeņu dzērienam. Arī šo ziedi var lietot kā pirts medu masā. Zaļais medus ir arī laba dāvana draugam, par kura veselību jūs gribat parūpēties.

Mūsu senči ļoti labi pārzināja augu enerģētiskās un bioloģiskās īpašības. Viņi zināja, kādus augus buntītēs glabāt noteiktās vietās mājās, kādus augus dzert tējās un kādus izmantot pārtikā. Mums atliek atjaunot vien sen aizmirstās zināšanas.

Jaunajā gadā novēlu visiem veselību un možu garu!

Rita Daščiora,

MKPC Rīgas reģionālās nodaļas mežsaimniecības konsultante

Raksta sagatavošanai izmantoti lasītāju padomi, interneta resursi un literatūra

Izdota brošūra „MEŽA ĪPAŠNIEKU KOOPERĀCIJA LATVIJĀ”



Valsts Lauku tīkla pasākuma “Meža īpašnieku interešu grupas un kooperācijas iespējas” ietvaros izdota brošūra „Meža īpašnieku kooperācija Latvijā”.

Brošūra sagatavota Meža konsultāciju pakalpojumu centra un Latvijas Meža īpašnieku biedrības kopīgi organizētajā darba grupā. Tā izvērtēja meža īpašnieku kooperācijas pamatprincipus, ekonomiskos aspektus un nepieciešamās izmaiņas likumdošanā. Brošūrā varēs iepazīties ar šādām tēmām un rast atbildes uz jautājumiem: *Kas tas ir kooperācija?; Kāpēc man to vajag?; Vai meža īpašniekam ir izdevīgi būt par kooperatīva biedru?; Ceļš uz kooperāciju.; Kurā ceļa posmā atrodamiem mēs?; Kooperācija*

lauksaimniecības nozarēs Latvijā.; Meža īpašnieku kooperācija Ziemeļvalstīs.; Latvijas meža īpašnieku iespējas attīstīt kooperāciju savā nozarē. Brošūra pieejama: Meža konsultāciju pakalpojumu centra nodaļās, Latvijas Meža īpašnieku biedrībā, darba grupā iesaistītajās reģionālajās meža īpašnieku biedrībās, Latvijas Lauku konsultāciju un izglītības centra visās struktūrvienībās, Valsts meža dienestā.

MEŽA GADAGRĀMATA 2011 – 2012



Jau otro gadu ar Anitas Jaunbelzeres gādību iznāk Meža gadagrāmata. Šogad tā ir īpaši saturīga un krāšņa. Tajā atspoguļoti svarīgākie notikumi nozarē un, galvenais, interesanti stāsti par ļaudīm, kas tajā strādā. Grāmatu vēl var iegādāties, sazinoties ar Anitu pa tālruni: 27047129.



SIA LLKC Meža konsultāciju pakalpojumu centrs

Rīgas iela 34, Ozolnieki, Ozolnieku pag., Ozolnieku nov. LV3018
Tālr. 63050477, fakss 63022264 mpc@mkpc.llkc.lv
www.mkpc.llkc.lv

Meža konsultāciju pakalpojumu centra nodaļas

MKPC nodaļa	Biroji	Vārds, Uzvārds	Tālrunis
Austrumlatgales nodaļa	Ludzas birojs	Ludvigs Karvelis	65722009, 29411165
Dienvidkurzemes nodaļa	Liepājas birojs	Uldis Šenbergs	63491241, 29285111
	Saldus birojs	Dainis Kudors	63824065, 29186107
Dienvidlatgales nodaļa	Krāslavas birojs	Jānis Dzalbs	65620019, 29789364
	Daugavpils birojs	Jānis Dzalbs	29789364
Madonas – Cēsu nodaļa	Preiļu birojs	Astrida Rudzīte	65381781, 26410476
	Madonas birojs	Mairita Bondare	64822528, 28381176
Rīgas reģionālā nodaļa	Cēsu birojs	Mairita Bondare	64822528, 28381176
	Rīgas birojs	Agris Kauliņš	67895819, 26498315
Sēlijas nodaļa	Bauskas birojs	Agris Kauliņš	67895819, 26498315
	Aizkraukles birojs	Jekaterina Blaua	26534704
Zemgales nodaļa	Jēkabpils birojs	Jānis Sēlis	65207372, 26465432
	Jelgavas birojs	Alda Alksne	63048122, 29283108
Ziemeļaustrumu nodaļa	Gulbenes birojs	Ginta Ābeltiņa	64474022, 26117578
	Balvu birojs	Ginta Ābeltiņa	64474022
Ziemeļkurzemes nodaļa	Kuldīgas birojs	Sigita Vaivade	63323955, 29103658
	Talsu birojs	Sigita Vaivade	63323955, 29103658
Ziemeļvidzemes nodaļa	Valmieras birojs	Andris Virs	64250210, 26108426
	Limbažu birojs	Jānis Zvaigzne	64022679, 29151750
Apmācību centrs, „Pakalniēši”	Apmācību centrs, „Pakalniēši”	Inese Mailīte	64828108, 26141853
	Apmācību centrs, „Mežtekas”		



Čiekura NĀKAMAJĀ NUMURĀ

Izmaiņas normatīvajos aktos un ES atbalsta saņemšanā

Kokaudzētava – vieta, kur iegādājami stādus

Sākas meža darbi un Meža dienas

Vērtīgi padomi



Izdevējs: SIA LLKC Meža konsultāciju pakalpojumu centrs
Rīgas iela 34, Ozolnieki, Ozolnieku pag., Ozolnieku nov. LV3018
Tālr. 63050477, fakss 63050450
mkpc@mkpc.llkc.lv; www.mkpc.llkc.lv

Čiekurs izdots Valsts Lauku tīkla pasākumu ietvaros



Izdevumu iespēšanai sagatavoja Sarmīte Grundsteine, MKPC Informācijas un apmācību daļas vadītāja
Tālr. 63050477, mob.29133563, ciekurs@mkpc.llkc.lv
Dizains un makets - D. Brinkmane
Druka – SIA Talsu tipogrāfija



PROJEKTU LĪDZFINANŠĒ
EIROPAS SAVIENĪBA



EIROPAS LAUKSAIMNIECĪBAS FONDS LAUKU ATTĪSTĪBAI:
EIROPA INVESTĒ LAUKU APVIDOS

